



naše značka  
5002706796  
vyřizuje  
Jaroslav Kápička  
datum  
14.10.2022

Vodohospodářský atelier, s.r.o.  
Lieberzeitova 1161/17a  
61400 Brno

Věc:  
**Suchá nádrž SN2 v k.ú. Kostelec u Kyjova**

K.ú. - p.č.: Kostelec u Kyjova

Stavebník: Státní pozemkový úřad, Husinecká 1024/11a, 13000 Praha

Účel stanoviska: Povolení stavby - stavební režim (ÚR+SP)

GasNet, s.r.o., jako provozovatel distribuční soustavy (PDS) a technické infrastruktury, zastoupený GasNet Služby, s.r.o., vydává toto stanovisko:

V zájmovém území vyznačeném v příloze tohoto stanoviska, nejsou umístěna žádná provozovaná plynárenská zařízení a plynovodní přípojky ve vlastnictví nebo správě GasNet, s.r.o.. Mohou se zde nacházet plynárenská zařízení jiných vlastníků či správců, případně i dlouhodobě nefunkční/neprovozovaná plynárenská zařízení bez dostupných informací o jejich poloze a vlastnictví.

V rozsahu území vyznačeného v příloze souhlasíme s povolením stavby dle zákona 183/2006 Sb. ve znění pozdějších předpisů např. s vydáním územního rozhodnutí, zjednodušeným územním řízením, vydáním územního souhlasu, uzavřením veřejnoprávní smlouvy, ohlášením, stavebním povolením, veřejnoprávní smlouvou o provedení stavby nebo oznámením stavebního záměru s certifikátem autorizovaného inspektora.

V případě uzavření veřejnoprávní smlouvy nebude GasNet, s.r.o. ani GasNet Služby, s.r.o., jako zmocněnec GasNet, s.r.o., účastníkem územního ani stavebního řízení a nebudou uvedeni ve třetích osobách veřejnoprávní smlouvy.

Platí pouze pro území vyznačené v příloze tohoto stanoviska a to 24 měsíců ode dne jeho vydání.

Stanovisko bylo vygenerováno na základě vaší žádosti automaticky.

V případě dotčení pozemku v majetku společnosti GasNet, s.r.o. je třeba dále projednat smluvní vztah k tomuto pozemku. Kontakt na projednání naleznete na adrese [www.gasnet.cz/cs/kontaktni-system/](http://www.gasnet.cz/cs/kontaktni-system/), činnost "Smluvní vztahy - pozemky a budovy plynárenských zařízení", případně na Zákaznické lince GasNet 555 90 10 10.

**GasNet Služby, s.r.o.**

Plynárenská 499/1 · Zábřovice · 602 00 Brno · T 555 90 10 10 · [www.gasnet.cz](http://www.gasnet.cz)

IČ: 27935311 · DIČ: CZ27935311

**Zápis do obchodního rejstříku:** Krajský soud v Brně, sp. zn. C 57165, dne 26. 7. 2007

**Certificate of incorporation:** Regional Court in Brno, ref. number C 57165, on 26th July 2007

Zákaznická linka GasNet 555 90 10 10, [info@gasnet.cz](mailto:info@gasnet.cz), [www.gasnet.cz](http://www.gasnet.cz)

Za správnost a úplnost dokumentace předložené s žádostí včetně jejího souladu s platnými předpisy plně zodpovídá její zpracovatel. Stanovisko nenahrazuje případná další stanoviska k jiným částem stavby.

V případě další korespondence nebo jednání (např. změna stavby) uvádějte naši značku - 5002706796 a datum tohoto stanoviska. Kontakty jsou k dispozici na <https://www.gasnet.cz/cs/kontaktni-system/>.

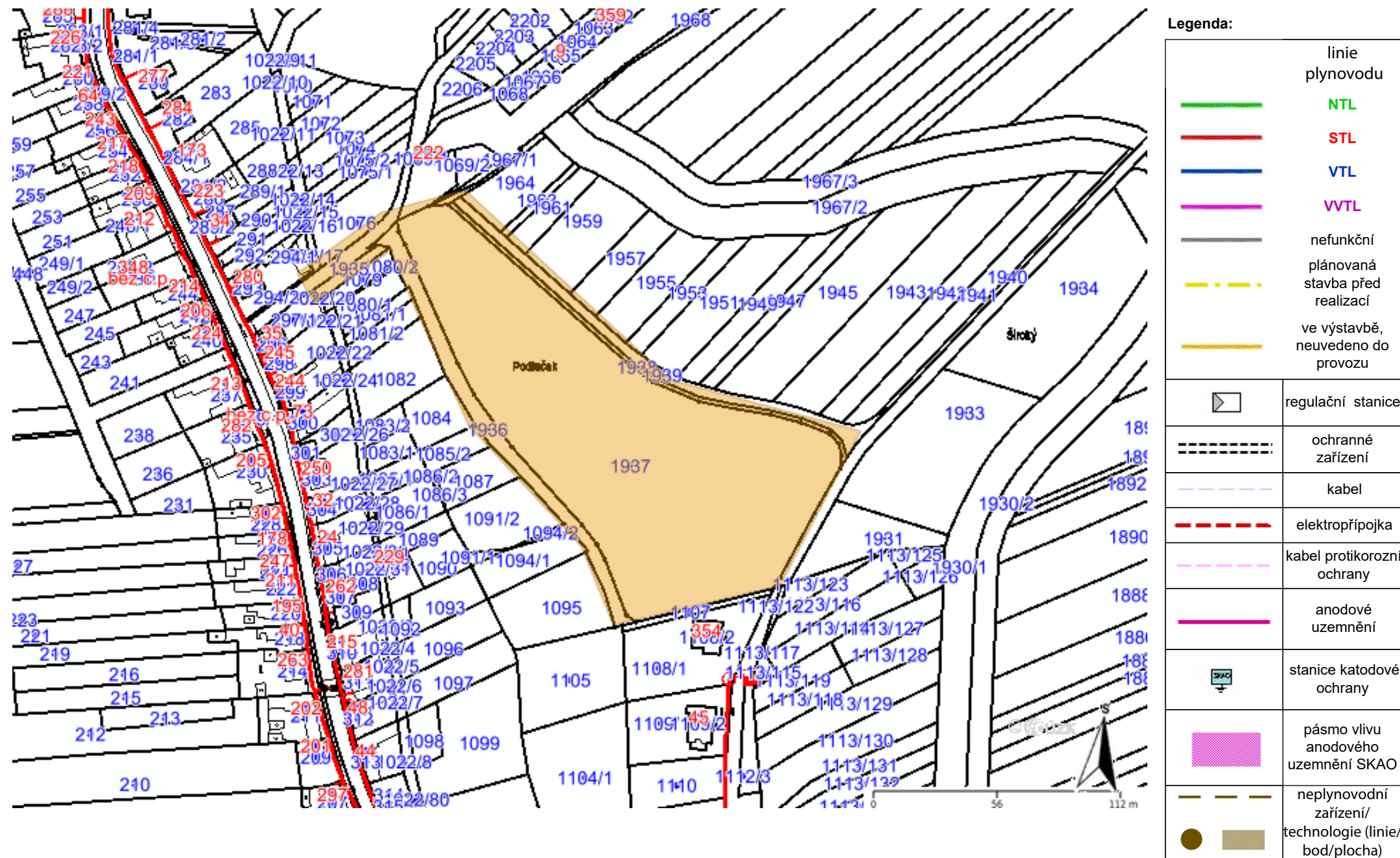


GasNet, s.r.o.  
zastoupená společností GasNet Služby, s.r.o., IČ 27935311  
Jaroslav Kápička  
Vedoucí zpracování externích požadavků  
Odbor zpracování externích požadavků

Přílohy: Orientační zakres plynárenského zařízení

**Příloha: Orientační záznam plynárenského zařízení. Tato příloha je nedílnou součástí stanoviska č. 5002706796 ze dne 14.10.2022.**

Provozovatel DS: GasNet, s.r.o.; Stavebník: Státní pozemkový úřad, Husinecká 1024/11a, 13000 Praha. K.ú.: Kostelec u Kyjova.



## VYJÁDŘENÍ

Číslo jednací: 5605

Vaše žádost:

Ze dne: 14.10.2022

Vyřizuje: Dana Suková

Telefon: +420 315 701 666

Email: Sukova@mero.cz

Alena Coufalová  
Vodohospodářský atelier, s.r.o.Vo  
Růženec 634/54  
64400 Brno

Kralupy nad Vltavou, 14.10.2022

Vyjádření k žádosti

### Suchá nádrž SN2 v k.ú. Kostelec u Kyjova

K Vaší výše uvedené žádosti sdělujeme, že v k.ú. Kostelec u Kyjova se v místě, které bylo vymezeno ve Vaší žádosti, nenachází podzemní dálkové zařízení ani nadzemní objekty, jejichž vlastníkem či provozovatelem je společnost MERO ČR, a. s., a místo není dotčeno ani jinými našimi zájmy.

Současně Vám sdělujeme, že kompletní informace o územích dotčených inženýrskými sítěmi lze získat na místně a věcně příslušných úřadech územního plánování, kterým společnost MERO ČR, a. s., jako vlastník a provozovatel sítí technické infrastruktury, předává a pravidelně aktualizuje v souladu s ustanoveními § 27 a 28 zákona číslo 183/2006 Sb., o územním plánování a stavebním řádu, v aktuálním znění, veškeré informace o poloze svých zařízení.

Platnost tohoto vyjádření je 36 měsíců ode dne jeho vyhotovení. Vyjádření se vztahuje pouze pro účel, pro který bylo vydáno.

S pozdravem

Ing. Přemysl Kuchař  
vedoucí technické podpory a integrity



MERO ČR, a.s.  
Veltruská 748 1  
278 01 Kralupy nad Vltavou  
zapsaná v obchodním rejstříku, vedeném  
Městským soudem v Praze, sp. zn. B/2332  
e-mail: info@mero.cz; www.mero.cz

## Zájmové území

Kostelec u Kyjova



Vodohospodářský atelier, s.r.o.  
Růženec 634  
64400 Brno

Dne: 14.10.2022  
Vaše č.j.:  
Naše č. j.: 12993/22

**Věc: Suchá nádrž SN2 v k.ú. Kostelec u Kyjova**

K Vašemu dotazu ze dne 14.10.2022 sdělujeme, že v k.ú. Kostelec u Kyjova se v místě, které bylo vymezeno ve Vaší žádosti (viz níže), nenachází podzemní dálkové zařízení ani nadzemní objekty, jejichž vlastníkem či provozovatelem je společnost ČEPRO, a.s., a místo není dotčeno ani jinými jejími zájmy.

Vymezené území:

Kostelec u Kyjova



Platnost tohoto sdělení je 12 měsíců ode dne jeho vyhotovení.

ČEPRO, a.s.  
oddělení evidence a správy nemovitostí

Sdělení je generováno automaticky ze software evidenci sítě technické infrastruktury a zařízení ČEPRO, a.s.. Kontakt pro případ dotazů: Jana Pólová, tel. 221/968 129, email: jana.polova@ceproas.cz





Vodohospodářský atelier, s.r.o.  
Ing. Alena Coufalová  
Růženec 54  
644 00 Brno

Naše značka:  
11291/22/OVP/N

Datum:  
14.10.2022

**Toto vyjádření je vydáváno ve smyslu zákona č. 458/2000 Sb. a zákona č. 183/2006 Sb.,  
má platnost 2 roky od data jeho vydání.**

**Věc: Suchá nádrž SN2 v k.ú. Kostelec u Kyjova**

okres: Hodonín  
k.ú.: Kostelec u Kyjova

**NEZASAHUJE do bezpečnostního pásma VTL plynovodu a ochranného pásma  
telekomunikačního vedení NET4GAS, s.r.o.**

V další korespondenci uvádějte vždy číslo našeho vyjádření.

**NET4GAS, s.r.o.**  
Na Hřebenech II 1718/8, P.O.BOX 22  
140 21 Praha 4 - Nusle  
IČ: 27260364



Aleš Novák  
Manažer, Dokumentace soustavy

Žádosti o vyjádření k VTL plynovodům a telekomunikačnímu vedení NET4GAS, s.r.o. zasílejte pomocí  
elektronické podatelny: [www.net4gas.cz](http://www.net4gas.cz) (Přepavní soustava - Žádost o vyjádření).



**Příloha k vyjádření: 11291/22/OVP/N**

### **Seznam souřadnic předmětu vyjádření:**

Souřadnice jsou uvedeny v souřadnicovém systému jednotné trigonometrické sítě katastrální (S-JTSK).

#### **Polygon č. 1 / 1**

<b>Y [m]</b>	<b>X [m]</b>
560712.773	1182801.407
560673.967	1182771.774
560640.806	1182765.777
560550.495	1182845.152
560519.451	1182853.266
560448.966	1182878.666
560488.336	1182953.102
560546.614	1182967.918
560581.328	1182974.974
560611.878	1182906.182
560678.200	1182795.763
560706.070	1182817.635
560712.773	1182802.466



## Vyjádření k existenci sítě

<b>Číslo žádosti</b>	20224245	
----------------------	----------	--

Žadatel					
Název organizace	Vodohospodářský atelier, s.r.o	IČ	27724905		
Příjmení, jméno, titul	Coufalová Alena Ing.				
Obec	Brno	PSC	64400		
Ulice / č.p. / č.o./	Růženec 54				
E-email	coufalova@vha.cz	Telefon	605154078	Fax	

Stavebník					
Název organizace	Krajský pozemkový úřad pro Jihomoravský kraj	IČ	01312774		
Příjmení, jméno, titul	Sasínková Jaroslava Bc.				
Obec	Hodonín	PSC	69501		
Ulice / č.p. / č.o./	Bratislavská 1/6				
E-email	j.sasinkova@spucr.cz	Telefon	727 957 211	Fax	

<b>Název stavby</b>	Suchá nádrž SN2 v k.ú. Kostelec u Kyjova
---------------------	--

Ve vyznačeném území se nenachází vodohospodářská zařízení (vodovod a kanalizace včetně objektů na nich) ani ochranné pásmo ČOV a pásmo hygienické ochrany vodního zdroje. Upozorňujeme, že v situačním plánu (příloha č.1) jsou zakresleny pouze stávající inženýrské sítě v provozování nebo majetku společnosti Vodovody a kanalizace Hodonín, a.s. - viz legenda.

Ostatní inženýrské sítě a plánované inženýrské sítě je nutno ověřit na příslušné obci, městu, příp. u dalších vlastníků.

**"Vyjádření k existenci sítě" slouží pouze jako podklad pro informaci o území, o průběhu inženýrských sítí (ve formátu PDF a po zaškrtnutí možnosti i DGN) a ke zpracování příslušné projektové dokumentace. Zároveň zde získáte "Číslo žádosti", které uvedete v následné "Žádosti o vydání stanoviska" .**

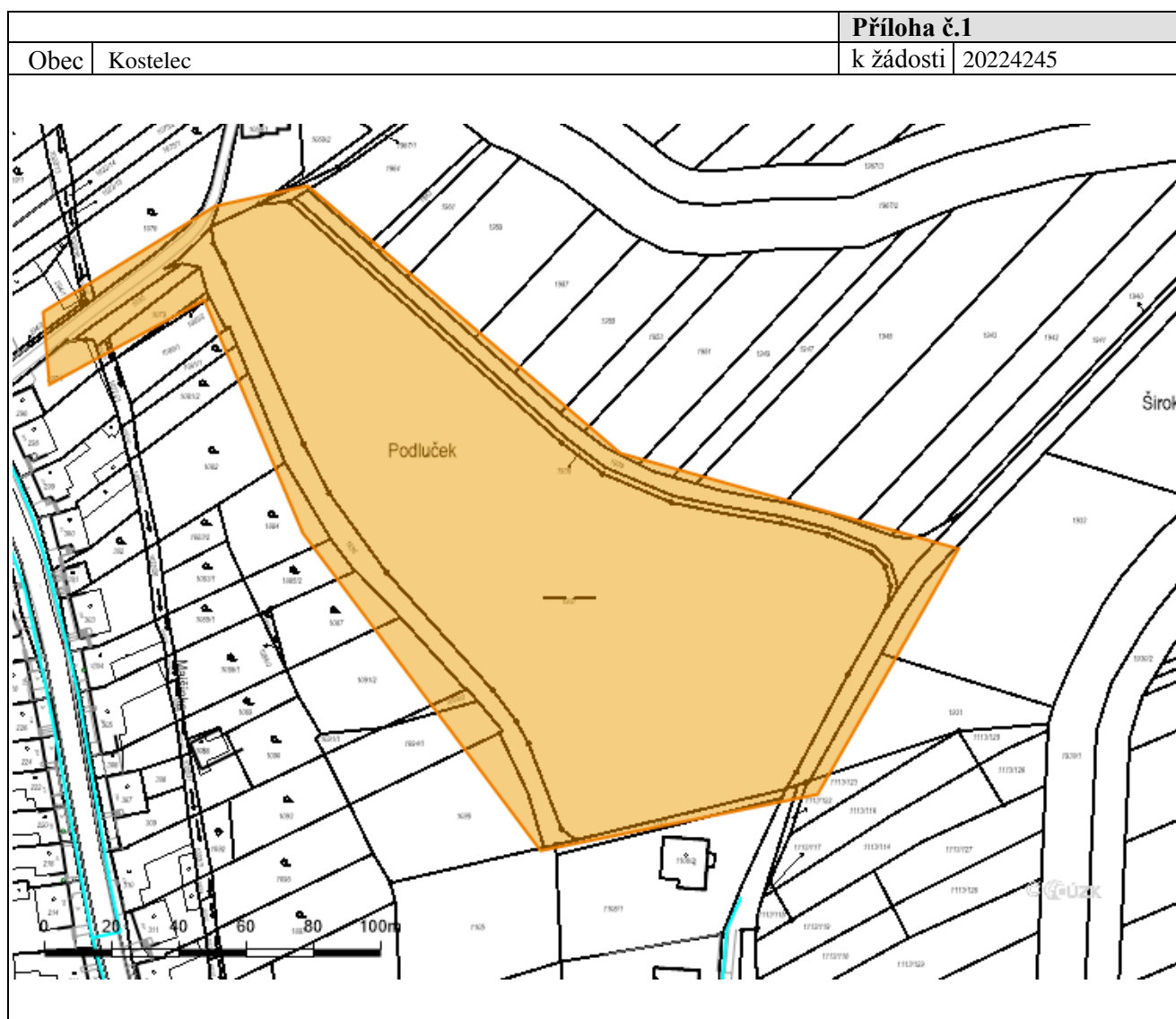
**O stanovisko k projektové dokumentaci pro územní a stavební řízení nebo změně užívání stavby nebo změně využití území apod., je nutno žádat elektronicky přes webový portál: <http://i-gis.vak-hod.cz/IGISWeb/> "Žádost o vydání stanoviska". Do žádosti je nutno napsat číslo z předchozího "Vyjádření k existenci sítě" a přiložit požadované přílohy.**

V případě požadavku připojit se na veřejný vodovod nebo kanalizaci je nutno možnost připojení projednat s technikem společnosti Vodovody a kanalizace Hodonín, a.s.

V případě, že bude možno se napojit na vodovod nebo kanalizaci, bude nutno doložit projekt vodovodní a kanalizační přípojky včetně kompletního projektu napojovaného objektu. Projekt musí být zpracován v rozsahu typu řízení (např. územní a stavební řízení, ohlášení stavby, apod. – dle stavebního zákona č.183/2006 Sb.). Projekt musí zpracovat osoba k tomu oprávněná. Při návrhu je nutno respektovat ČSN 73 6005 – Prostorové uspořádání sítí technického vybavení, ČSN 75 6101 – Stokové sítě a kanalizační přípojky a ČSN 75 5411 – Vodovodní přípojky a související platné normy, dále zákon č.76/2006 Sb., kterým se mění z.č.274/2001 Sb., Zákon o vodovodech a kanalizacích a platné standardy pro vodovodní a kanalizační síť spol. Vodovody a kanalizace Hodonín, a. s. - viz [www.vak-hod.cz](http://www.vak-hod.cz) a platný právní řád ČR.

**Existenci sítí je nutno aktualizovat po 1 roce od data vydání tohoto vyjádření.**

<b>Zájmové území</b>	(viz příloha)
----------------------	---------------



### Legenda

KANALIZACE	VODOVOD
<p> <b>potrubí podle majetku</b></p> <p> v majetku a.s.</p> <p> v majetku a.s. neprovozované</p> <p> cizí - provozované a.s.</p> <p> cizí - neprovozované a.s.</p> <p> šachta</p> <p> atypická šachta</p> <p> odlehčovací komora</p>	<p> přivaděč</p> <p> provozované</p> <p> rozvodná síť</p> <p> neprovozované</p> <p> hydrant</p> <p> P 1 - požární + číslo</p>

Žadatel uděluje společnosti Vodovody a kanalizace Hodonín, a.s. souhlas, aby ve smyslu ustanovení §11 zákona č. 101/2000 Sb. shromáždil a zpracoval osobní údaje žadatele nebo stavebníka uvedené v této žádosti. K jiným účelům nebude těchto údajů použito.

Vystaveno dne 20. 10. 2022

Platnost do 20. 10. 2023

Vodohospodářský atelier, s.r.o  
Ing. Alena Coufalová  
Růženec 54  
64400 Brno

VÁŠ DOPIS ZNAČKY / ZE DNE

NAŠE ZNAČKA

VYŘIZUJE / LINKA

HODONÍN

2/TR/2022/20224246

Ing.Trávníčková, ☎ 518 305 954  
travnickova@vak-hod.cz

20.10.2022

### **Kostelec-Suchá nádrž SN2-p.č. 1937, 1936, 1935, 2116**

Investor: Krajský pozemkový úřad pro Jihomoravský kraj, Hodonín  
Projektant: Ing. Alena Coufalová Brno

Popis stavby: Výstavba suché nádrže SN2.

Jedná se o návrh suché nádrže, jejímž účelem je přispět k protipovodňové ochraně obce Kostelec, k transformaci povodňové vlny, to znamená ke snížení kulminačního průtoku v povodí pod hrází nádrže. Realizací opatření dojde ke zvýšení protipovodňové a protierozní ochrany povodí a ekologické stability řešeného území.

Součástí stavby je trubní odpad, který odvádí neškodný transformovaný průtok do vodního toku Malšinka.

SO 01	Suchá nádrž SN1
SO 01.1	Hráz
SO 01.2	Zátopa
SO 01.3	Bezpečnostní přeliv
SO 01.4	Výpustný objekt
SO 01.5	Trubní odpad

### **Stanovisko k: Povolení stavby - Žádost o stavební povolení (SP=stavební povolení)**

Proti výše uvedené akci nemáme námitek.

V zájmovém území se nenachází žádná zařízení v majetku a provozování společnosti Vodovody a kanalizace Hodonín, a.s.

**Platnost tohoto stanoviska je omezena na 1 rok od data vystavení.** Při jakékoliv změně je nutno si vyžádat nové stanovisko.

Společnost Vodovody a kanalizace Hodonín, a. s., se sídlem Purkyňova 2933/2, 695 11 Hodonín, IČO: 49454544, zapsaná v obchodním rejstříku vedeném Krajským soudem v Brně, oddíl B, vložka 1168 ke dni 01.01.1994, jako správce osobních údajů informuje subjekt údajů dle GDPR, že veškeré jeho osobní údaje o něm, případně jeho zástupci, budou zpracovávány pouze za účelem vyhotovení tohoto stanoviska.

**Vodovody a kanalizace  
Hodonín, a.s.**  
Purkyňova 2933/2  
695 11 Hodonín



Referent VHR

**Vodohospodářský atelier, s.r.o.**  
Růženec 634/54  
644 00 Brno

VÁŠ DOPIS ZNAČKY/ZE DNE

14. 10. 2022

NAŠE ZNAČKA

PM-47619/2022/5203/Hol

VYŘIZUJE

Ing. Lucie Holinková

+420 541 637 373

holinkova@pmo.cz

MÍSTO/DATUM

Brno

5. 12. 2022

---

**„Suchá nádrž SN2 v k.ú. Kostelec u Kyjova“**

(k.ú. Kostelec u Kyjova; ORP Kyjov; kraj Jihomoravský; ČHP 4-17-01-0730-0-00)

*Předkládá: Vodohospodářský atelier, s.r.o.**Investor: Česká republika – Státní pozemkový úřad*

**Charakteristika akce:**

Byla nám předložena žádost o vydání stanoviska správce povodí a správce vodního toku k akci: „Suchá nádrž SN2 v k.ú. Kostelec u Kyjova“ na pozemcích p. č. 1937 a dalších. Jedná se o výstavbu suché nádrže v údolnici na občasné vodoteči (není evidována jako vodní tok). Odtok z nádrže bude zaústěn do vodního toku Malšinka.

**Navržené parametry nádrže**

Hladina	Kóta (m n.m.)	Plocha (m <sup>2</sup> )	Objem (m <sup>3</sup> )
retenční prostor	232,20	5 880	8 500
maximální	232,50	6 410	10 350

Kóta koruny hráze: 233,00 m n.m.

Hráz nádrže je navržena zemní, homogenní, sypaná, se zavazovacím zámkem, s šířkou v koruně 3 m, celkové délky 238,2 m. Návodní svah bude proveden ve sklonu 1:3,2 a vzdušný svah ve sklonu 1:2,2. Svahy budou ohumusovány, doplněny kokosovou geotextilií a osety. Sklon svahů zátopy bude ve sklonu 1:5, pať svahů bude stabilizována patkou z lomového kamene a odvodnění svahů bude provedeno svahovými žebry vyplněnými kamenivem. Výpustný objekt je navržen jako železobetonový monolitický objekt. Před vtokem do odpadního potrubí je osazen škrťací otvor DN 250 (zajistí max. odtok  $Q = 0,24 \text{ m}^3/\text{s}$ ), odpadní potrubí spodní výpusti je navrženo DN 800 (obetonováno). Potrubí bude ukončeno betonovou revizní šachtou DN 1000, v šachtě navazuje spodní výpust odpadního potrubí DN 500, které bude ukončeno opevněným výustním objektem ve vodním toku Malšinka (na trase potrubí budou osazeny revizní šachty). Na nádrži bude vybudován bezpečnostní přeliv – opevněný průleh v koruně hráze, kapacitní pro průtok  $Q_{100}$ . Na přelivnou hranu navazuje drsný balvanitý skluz z lomového kamene ukončený prahem, na který navazuje vývar. Přebytečná zemina (1180 m<sup>3</sup>) bude uložena na zařízení k recyklaci (skládku).

Dotčená lokalita se nachází v záplavovém území DVT Malšinka.

Zájmová lokalita se nachází v povodí vodního útvaru povrchových vod DYJ\_1270 Kyjovka (Stupava) od pramene po tok Hruškovice.

*Drobný vodní tok (DVT) Malšinka (IDVT 10206009) je ve správě Povodí Moravy, s.p., provoz Veselí nad Moravou, Benátky 1147, 698 01 Veselí nad Moravou, vedoucí provozu Ing. Navrátil, tel. 518 322 371.*

**Stanovisko správce povodí a správce vodního toku**

Na základě ustanovení § 54 odst. 4 zákona 254/2001 Sb. o vodách a o změně některých zákonů (vodní zákon) vydává Povodí Moravy, s. p., jako správce povodí a správce vodního toku následující **stanovisko**:

a) Z hlediska zájmů daných platným Národním plánem povodí Dunaje a Plánem dílčího povodí Dyje (ustanovení § 24 až § 26 vodního zákona) je uvedený záměr možný, protože lze předpokládat, že záměrem nedojde ke zhoršení chemického stavu a ekologického stavu/potenciálu dotčených útvarů povrchových vod a chemického stavu a kvantitativního stavu útvarů podzemních vod, a že nebude znemožněno dosažení jejich dobrého stavu/potenciálu.

Toto hodnocení vychází z posouzení souladu daného záměru s výše uvedenými platnými dokumenty.

Předpokládáme, že uvedený záměr vzhledem ke svému charakteru, velikosti a dopadu nebude mít vliv na stav vodního útvaru.

b) Z hlediska dalších zájmů chráněných zákonem č. 254/2001 Sb., o vodách a o změně některých zákonů, souhlasíme s realizací záměru za předpokladu splnění podmínek:

- 1) Zahájení prací bude min. 5 dní předem oznámeno správci vodního toku, tj. Povodí Moravy, s. p., provoz Veselí nad Moravou, Benátky 1147, 698 01 Veselí nad Moravou.
- 2) Niveleta výústního objektu bude upřesněna před zahájením realizace na místě samém, tzn. i před zahájením výkopu pro potrubí, za účasti investora, správce vodního toku (Povodí Moravy, s. p., provoz Veselí nad Moravou) a zhotovitele stavby.
- 3) Potrubí umístěné v manipulačním pásmu toku musí být dostatečně únosné pro pojezd mechanizace o hmotnosti do 30 t, používané při správě a údržbě toků.
- 4) Pod výústním objektem musí být proveden přechodový pas z kamenné rovinaniny hm. 80 - 200 kg, šíře min. 1 metr, dle profilu výústního objektu.
- 5) Napojení na stávající stav koryta toku musí být provedeno v délce min. 5 m.
- 6) Správce vodního toku, tj. Povodí Moravy, s. p., provoz Veselí nad Moravou, Benátky 1147, 698 01 Veselí nad Moravou, bude přizván k předávacímu řízení mezi objednatelem a zhotovitelem, kde mu bude předána dokumentace skutečného provedení výústního objektu.
- 7) Během realizace akce nesmí dojít ke znečištění vodního toku stavebním odpadem a dalšími látkami nebezpečnými vodám, zejména ropnými produkty ze stavebních a dopravních prostředků.
- 8) Provozovatel nádrže bude mít zpracovaný manipulační řád vodního díla, který bude předložen na Povodí Moravy, s. p. k vyjádření (email: podatelna@pmo.cz).
- 9) Na nádrži bude vhodným způsobem vyznačena kóta hladiny retenčního prostoru a maximální hladiny.

#### Upozorňujeme:

- Realizací předmětné stavby nevznikne žádný hmotný majetek, který by Povodí Moravy, s. p. převzalo do své správy a majetku.
- Povodí Moravy, s. p. neponese odpovědnost za případné škody způsobené průchodem velkých vod při povodňových průtocích.

*Doba platnosti tohoto stanoviska je 2 roky, nebude-li využito pro vydání platného rozhodnutí nebo opatření vodoprávního nebo jiného správního úřadu.*

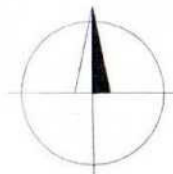
**Ing. Jan Pešek**

vedoucí útvaru správy povodí

Na vědomí: Povodí Moravy, s. p., provoz Veselí nad Moravou



# SUCHÁ NÁDRŽ SN2 V K.Ú. KOSTELEC U KYJOVA KATASTRÁLNÍ SITUAČNÍ VÝKRES M 1:2000



## ZÁKLADNÍ PARAMETRY NÁDRŽE SN2 :

KÓTA KORUNY HRÁZE 233,00 M N.M.  
KÓTA MAXIMÁLNÍ HLADINY  $M_{max}$  232,50 M N.M.  
KÓTA HLADINY  $M_{ro}$  232,20 M N.M.

PLOCHA PŘI MAXIMÁLNÍ HLADINĚ  $M_{max}$  6410 M<sup>2</sup>  
PLOCHA PŘI HLADINĚ  $M_{ro}$  5880 M<sup>2</sup>

DÉLKA KORUNY HRÁZE 238,20 M  
MAXIMÁLNÍ VÝŠKA HRÁZE 3,5 M

**MO SEKCE MAJETKOVÁ**  
Vypracovaná Ing. Darinou DOSTÁLOVOU


**OdOÚZ / OOÚZSOD**

Souhlasí  
stavby dle přiložené dokumentace.  
Platnost platí po dobu dvou let.

Sp.zn. 14/1240/2022-1322-012-DE  
d. 14. 2022

## LEGENDA NAVRHOVANÝCH OBJEKTŮ:

- NAVRHOVANÁ OPATŘENÍ
- HLADINA  $M_{max}$
- HLADINA  $M_{ro}$
- 1:2000 MAPA KN

VYPRACOVAL		ZODP. PROJEKTANT		VED. PROJEKTANT		 vodohospodářský atelier s.r.o., Růžence 54, 644 00 Brno									
Ing. Coufalová		Ing. Coufalová		Ing. Hráček											
KRAJ	JIHOMORAVSKÝ		K.Ú.	KOSTELEC U KYJOVA			ARCH.ČÍSLO	16/22							
INVESTOR		ČR-SPÚ, KPÚ PRO JIHOMORAVSKÝ KRAJ, P. HODONIN						DATUM	11/2022						
STAVBA AKCE		SUCHÁ NÁDRŽ SN2 V K.Ú. KOSTELEC U KYJOVA						STUPEŇ	DSP, DPS						
OBJEKT								S0 01 SUCHÁ NÁDRŽ SN2						FORMÁT	2A4
OBSAH								KATASTRÁLNÍ SITUAČNÍ VÝKRES						MĚŘITKO	1:2000
								PŘÍLOHA Č.	PARE Č.						
								C.3.							

**KRAJSKÁ HYGIENICKÁ STANICE  
JIHOMORAVSKÉHO KRAJE SE SÍDLEM V BRNĚ  
JEŘÁBKOVA 4, 602 00 BRNO**

---

Číslo jednací.: KHSJM 61056/2022/HO/HOK  
Spisová značka: S-KHSJM 00174/2022  
Č. j. odesílatele:

Vyřizuje: Blanka Kocianová  
Tel.: 518 398 622, 778 706 417  
Email: [blanka.kocianova@khsbrno.cz](mailto:blanka.kocianova@khsbrno.cz)

Datovou zprávou

Vodohospodářský atelier, s.r.o.  
Růženec 634/54  
644 00 Brno  
  
IČO 27724905, ID schránky rz4a5mz

V Hodoníně dne 17. října 2022

**SDĚLENÍ K ÚZEMNÍMU A STAVEBNÍMU ŘÍZENÍ –  
SUCHÁ NÁDRŽ SN2 V K.Ú. KOSTELEČ U KYJOVA**

Krajské hygienické stanici Jihomoravského kraje se sídlem v Brně (dále jen „KHS JmK“) byla dne 14.10.2022 doručena žádost o vydání závazného stanoviska k územnímu a stavebnímu řízení „Suchá nádrž SN2 v k.ú. Kostelec u Kyjova“, jejímž investorem je Česká republika – Státní pozemkový úřad, Krajský pozemkový úřad pro Jihomoravský kraj, Pobočka Hodonín, Hroznová 17, 603 00 Brno.

Projektová dokumentace zahrnuje návrh nové suché nádrže SN2 s bezpečnostním přelivem, vypustným objektem a trubním odpadem.

Projektovou dokumentaci zpracovala společnost Vodohospodářský atelier, s.r.o., Růženec 634/54, 644 00 Brno, datum 11/2022, archivní číslo 16/22.

K dané věci KHS JmK jako orgán ochrany veřejného zdraví místně příslušný dle § 82 odst. 1 zákona č. 258/2000 Sb., o ochraně veřejného zdraví a o změně některých souvisejících zákonů, ve znění pozdějších předpisů (dále také „zákon č. 258/2000 Sb.“), sděluje, že ve výše uvedené věci není dotčeným správním úřadem ve smyslu ust. § 77 odst. 1 zákona č. 258/2000 Sb., neboť danou problematikou nejsou dotčeny zájmy chráněné zákonem č. 258/2000 Sb., a proto KHS JmK nevydává závazné stanovisko dle § 4 odst. 2 písm. a) zákona č. 183/2006 Sb. resp. ve smyslu ust. § 82 odst. 2 písm. a) a § 94 odst. 1 citovaného zák. č. 258/2000 Sb.

(elektronicky podepsáno)

Ing. Jaroslava Švarcová  
vedoucí oddělení

hygieny obecné a komunální  
územního pracoviště Břeclav a Hodonín

Rozdělovník:

1. Vodohospodářský atelier, s.r.o., ID schránky rz4a5mz, Růženec 634/54, 644 00 Brno
2. KHS JmK Brno – spis



Vodohospodářský atelier, s.r.o.  
Růženec 634/54  
644 00 Brno

Vaše č. j.

ze dne  
13. 10. 2022

naše č. j.  
ARUB/7925/2022  
DS

vyřizuje  
Mgr. Jana Hanušová  
515 911 133

v Brně dne  
1. 11. 2022

**Vyjádření k projektové dokumentaci ke stavbě „Suchá nádrž SN2“ v k. ú. Kostelec u Kyjova, okr. Hodonín**

Archeologický ústav Akademie věd ČR, Brno, v. v. i., upozorňuje, že výše uvedená stavba se uskuteční na území s archeologickými nálezy. Území dotčené stavbou je chráněno jako veřejný zájem podle zvláštních právních předpisů, zejména dle § 22 odst. 2 zákona č. 20/1987 Sb., o státní památkové péči, v platném znění. Má-li dojít při provádění stavební činnosti na území s archeologickými nálezy k jakýmkoliv zásahům do terénu (skrývka, hloubení výkopů, apod.), je třeba předpokládat narušení nebo odkrytí archeologických nálezů a situací, čímž vzniká nutnost provedení záchranného archeologického výzkumu.

#### POUČENÍ:

1. Stavebník je dle § 22 odst. 2 zákona č. 20/1987 Sb., o státní památkové péči, v platném znění, povinen ohlásit termín zahájení zemních prací již od doby přípravy stavby, Archeologickému ústavu Akademie věd ČR, Brno, v. v. i., a umožnit jemu nebo oprávněné organizaci provedení záchranného archeologického výzkumu na dotčeném území.
2. Pro bezproblémový průběh výzkumu a stavebních prací doporučuje Archeologický ústav Akademie věd ČR, Brno, v. v. i., stavebníkovi splnit oznamovací povinnost **alespoň 30 dní před zahájením zemních prací**. Na oznámení lze využít formuláře dostupné na <https://www.arub.cz/archeologicke-sluzby/informace-pro-stavebniky/>. Mezi náležitosti oznámení patří mimo jiné **předpokládané datum zahájení stavební činnosti a její lokalizace formou uvedení parcelních čísel nebo připojení základní projektové dokumentace**.
3. Výzkum je dle § 22 odst. 1 a odst. 2 zákona č. 20/1987 Sb., o státní památkové péči, v platném znění, prováděn na základě dohody uzavřené mezi stavebníkem a Archeologickým ústavem AV ČR nebo oprávněnou organizací. **V případě nedohody určí podmínky výzkumu příslušný krajský úřad (srov. § 22 odst. 1 zákona č. 20/1987 Sb., o státní památkové péči, v platném znění).**
4. Za standardních okolností je záchranný archeologický výzkum prováděn formou dohledu zemních prací, případně formou plošného terénního výzkumu předstihově nebo souběžně se stavební činností. Konkrétní podmínky provedení záchranného archeologického výzkumu jsou blíže specifikovány v příslušné dohodě, uzavřené mezi stavebníkem a Archeologickým ústavem AV ČR nebo oprávněnou organizací dle § 22 odst. 1 zákona č. 20/1987 Sb., o státní památkové péči, v platném znění.
5. Úhrada nákladů záchranného archeologického výzkumu se řídí ustanovením § 22 odst. 2 zákona č. 20/1987 Sb., o státní památkové péči, v platném znění.

6. Dojde-li během prací k odkrytí archeologických nálezů mimo záchranný archeologický výzkum, je stavebník povinen neprodleně oznámit tento nález příslušnému stavebnímu úřadu a orgánu státní památkové péče a zároveň učinit opatření nezbytná k tomu, aby nálezy nebyly poškozeny nebo zničeny, tj. především v místě nálezu práce přerušit – viz § 176 zákona č. 183/2006 Sb., stavební zákon, v platném znění.

S pozdravem

Mgr. Jana Hanušová

Referát archeologické památkové péče

Mgr. Jana  
Hanušová

Digitálně podepsal Mgr. Jana  
Hanušová  
DN: c=CZ,  
2.5.4.97=NTRCZ-68081758,  
o=Archeologický ústav AV ČR,  
Brno, v.v.i., ou=33010694, cn=Mgr.  
Jana Hanušová, sn=Hanušová,  
givenName=Jana,  
serialNumber=P867142  
Datum: 2022.11.01 09:18:13 +01'00'

# Městský úřad Kyjov

## odbor životního prostředí a územního plánování

Masarykovo nám. 30, 697 01 Kyjov, pracoviště Masarykovo nám. 1  
tel: 518 697 559, e-mail: [p.pokorak@mukyjov.cz](mailto:p.pokorak@mukyjov.cz), ID datové schránky: f28bdah

č.j.: OŽPÚP112108/22/ozp\_sek  
spis. značka: OŽPÚP20459/2022/ozp\_sek

Kyjov 14. listopadu 2022

Vodohospodářský atelier, s.r.o.  
Ing. Alena Coufalová  
Růženec 54  
644 00 Brno – Soběšice

### **Vyjádření odboru životního prostředí a územního plánování**

Podáním ze dne 14.10.2022 jste pod č. j. OŽPÚP100448/22/ozp\_sek požádali odbor životního prostředí a územního plánování Městského úřadu Kyjov o vyjádření k projektové dokumentaci stupeň „DSP, DPS“, datum 11/2022, akce „Suchá nádrž SN2 v k.ú. Kostelec u Kyjova“, p. č. 1937, 1936, 2116, 1935.

**Investorem akce je:** Česká republika – Státní pozemkový úřad, Krajský pozemkový úřad pro Jihomoravský kraj, Pobočka Hodonín, Hroznová 17, 603 00 Brno, IČ: 01312774.

**Projektovou dokumentaci zpracoval:** Vodohospodářský atelier, s.r.o., Růženec 54, 644 00 Brno, IČ: 27724905, Ing. Vítězslav Hráček, ČKAIT 1003373, Ing. Alena Coufalová.

**Stručný popis:** Jedná se o návrh suché nádrže, jejímž účelem je přispět k protipovodňové ochraně obce Kostelec, k transformaci povodňové vlny, to znamená ke snížení kulminačního průtoku v povodí pod hrází nádrže. Realizací opatření dojde ke zvýšení protipovodňové a protieroční ochrany povodí a ekologické stability řešeného území. Součástí stavby je trubní odpad, který odvádí neškodný transformovaný průtok do vodního toku Malšinka.

**Členění stavby na stavební objekty**

SO 01 Suchá nádrž SN1  
SO 01.1 Hráz  
SO 01.2 Zátopa  
SO 01.3 Bezpečnostní přeliv  
SO 01.4 Výpustný objekt  
SO 01.5 Trubní odpad

### **Odbor ŽPÚP MěÚ Kyjov se k dokumentaci vyjadřuje podle následujících hledisek:**

- 1) Z hlediska ochrany přírody a krajiny - zák. č. 114/1992 Sb., o ochraně přírody a krajiny (dále jen zákon OPK), ve znění pozdějších předpisů.
- 2) Z hlediska zájmů chráněných zákonem č. 254/2001 Sb., o vodách a o změně některých zákonů (dále jen vodní zákon), ve znění pozdějších předpisů a zák. č. 274/2001 Sb., o vodovodech a kanalizacích pro veřejnou potřebu a o změně některých zákonů (dále jen zákon o vodovodech a kanalizacích), ve znění pozdějších předpisů.
- 3) Z hlediska odpadového hospodářství dle § 146 zákona č. 541/2020 Sb., o odpadech, ve znění pozdějších předpisů.
- 4) Z hlediska ochrany ovzduší podle § 11 odst. 3 zákona č. 201/2012 Sb., o ochraně ovzduší, ve znění pozdějších předpisů.
- 5) Z hlediska ochrany zemědělského půdního fondu podle zák. č. 334/1992 Sb., o ochraně zemědělského půdního fondu, ve znění pozdějších předpisů.

- 6) Z hlediska ochrany lesního půdního fondu a hospodaření v lesích podle zák. č. 289/1995 Sb., o lesích a o změně a doplnění některých zákonů, ve znění pozdějších předpisů.
- 7) Z hlediska územního plánování podle zák. č. 183/2006 Sb., o územním plánování a stavebním řádu (stavební zákon), ve znění pozdějších předpisů.

### **Vlastní vyjádření:**

**ad 1)** Dle ust. § 4 odst. 2 zákona č. 114/1992 Sb., o ochraně přírody a krajiny, ve znění pozdějších předpisů (dále jen „zákon OPK“) je vodní tok a jeho údolní niva významným krajinným prvkem (dále jen „VKP“), který je chráněn před poškozováním a ničením. Jelikož předmětná stavba zasahuje do vodního toku Malšinka (navržená výust' trubního odpadu), musí si ten, kdo takový zásah zamýšlí, opatřit závazné stanovisko k zásahu do významného krajinného prvku podle ust. § 4 odst. 2 zákona OPK orgánu ochrany přírody MěÚ Kyjov OŽPÚP.

Současně z hlediska ochrany přírody a krajiny upozorňujeme, že se předmětná stavba (suchá nádrž SN2; hráz; zátopa; bezpečnostní přeliv; výpustný objekt a trubní odpad) nachází mimo zastavěné území obce Kostelec. K umístění nebo povolování staveb, které mohou snížit nebo změnit krajinný ráz je nezbytný souhlas orgánu ochrany přírody MěÚ Kyjov OŽPÚP dle ust. § 12 zákona OPK.

**Z tohoto důvodu je nutno požádat o vydání závazného stanoviska orgán ochrany přírody a krajiny MěÚ Kyjov, OŽPÚP podle § 4 odst. 2 a současně podle § 12 zákona OPK (lze v rámci jedné žádosti) a jako součást žádosti doložit:**

- **projektovou dokumentaci** stavby s informacemi o **rozsahu zásahu do vodního toku** (rozsah a způsob zpevňování – informace o použitých stavebním materiálech na suchou nádrž SN2 a opevnění toku);
- informace o **opevňování** toku (břehů);
- detail **opevnění koryta** vodního toku (situace, řez);
- výkres a detaily **výustního objektu**;
- **stanovisko správce toku**;
- **plán ozelenění** (doplnění stavebního objektu v rámci začlenění stavby do volné krajiny za použití geograficky původních druhů dřevin či křovin);
- pokud si uvedený záměr vyžádá kácení dřevin rostoucích mimo les, doložte **podrobnosti** o počtech, druzích, umístění a velikosti **kácených dřevin**;
- příp. **plná moc** k zastupování, atd.

Jelikož se v okolí stavby vyskytují dřeviny, požadujeme veškeré stavební práce provádět v souladu s normou ČSN 83 9061 – ochrana stromů, porostů a vegetačních ploch při stavebních pracích. S touto normou musí být prokazatelně seznámeny odpovědné osoby, které výše uvedené práce budou provádět.

Upozorňujeme, že pokud si uvedený záměr vyžádá kácení dřevin rostoucích mimo les (tj. i zapojených porostů dřevin o ploše nad 40 m<sup>2</sup>), musí si ten, kdo kácení dřevin zamýšlí, opatřit povolení orgánu ochrany přírody/závazné stanovisko, pokud se jedná o kácení dřevin pro účely stavebního záměru (orgánem ochrany přírody je v tomto případě OÚ Kostelec), v souladu s ust. § 8 zákona OPK a vyhláškou č. 189/2013 Sb., o ochraně dřevin a povolování jejich kácení, ve znění pozdějších předpisů (dále jen „Vyhláška“).

Kácení dřevin je možné pouze ve výjimečných případech, neexistuje-li jiné řešení, a to po vyhodnocení estetického a funkčního významu dřevin v souladu s ust. § 8 zákona OPK a Vyhláškou.

Za vykácené dřeviny může orgán ochrany přírody, který kácení dřevin povolil, uložit dle § 9 zákona OPK provedení náhradní výsadby. Upozorňujeme, že kácení dřevin bývá přednostně situováno do období vegetačního klidu, což je obecně v rozmezí od 1. listopadu do 31. března běžného roku.

Vyřizovala: Ing. Schielová, tel: 518 697 492, Bc. Kolečkářová, tel.: 518 697 573

*Formulář žádosti je možno stáhnout z internetových stránek města Kyjov – [www.mestokyjov.cz](http://www.mestokyjov.cz) (v sekci Městský úřad – odbory úřadu - odbor životního prostředí a územního plánování - kontakty - oddělení životního prostředí – formuláře – ochrana přírody).*

**ad 2)** Stavba je vodním dílem ve smyslu ust. § 55 vodního zákona. Lze ji realizovat na základě stavebního povolení dle § 15 vodního zákona (pokud je stavba umístěna), případně společného povolení dle § 94p stavebního zákona (umístění a povolení stavby). Současně je také třeba získat povolení k nakládání s vodami dle § 8 odst. 1 písm. a) bod 2. vodního zákona (povolení vzdouvání, akumulace vod povrchových).

Príslušným k vydání stavebního, případně společného povolení a povolení k nakládání s vodami je MěÚ Kyjov, odbor životního prostředí a územního plánování.

Žádost povolení k nakládání s vodami a žádost o povolení stavby a se dokládá náležitostmi dle § 2, § 10 vyhlášky č. 183/2018 Sb. o náležitostech rozhodnutí a dalších opatření vodoprávního úřadu (v případě, že je stavba umístěna). Žádost o společné povolení se dokládá náležitostmi dle § 94l stavebního zákona a dle ustanovení § 7a vyhlášky č. 503/2006 Sb. o podrobnější úpravě územního rozhodování, územního opatření a stavebního řádu a podává se spolu s žádostí o povolení k výše uvedenému nakládání s vodami, doložené náležitostmi dle § 2 vyhlášky č. 183/2018 Sb. o náležitostech rozhodnutí a dalších opatření vodoprávního úřadu.

*Formulář žádosti je možno stáhnout z internetových stránek města Kyjova – [www.mestokyjov.cz](http://www.mestokyjov.cz) – Potřebuji si vyřídit - formuláře ke stažení - formuláře odboru životního prostředí a územního plánování – formuláře oddělení životního prostředí – vodní hospodářství - formulář **128 Žádost o společné povolení** (žádá se o umístění a povolení stavby), **108 Žádost o stavební povolení** (stavba je již umístěna), **101 Žádost o povolení k nakládání s vodami***

Vyřizovala: Ing. Slavičková, tel: 518 697 551

**ad 3)** Jedná se o novostavbu, z hlediska odpadového hospodářství není MěÚ Kyjov, OŽPÚP dotčeným orgánem.

Vyřizoval: Mgr. Půček, tel: 518 697 584

**ad 4)** Bez připomínek.

Vyřizoval: Harcová, tel: 518 697 547

**ad 5)** Bez připomínek.

Vyřizoval: Bc. Pavličík, tel: 518 697 534

**ad 6)** Bez připomínek.

Vyřizoval: Ing. Pokorák, tel: 518 697 559, Ing. Pantlíková Škarpichová, tel: 518 697 550

**ad 7)** Orgán ÚP závazné stanovisko dle § 96 b SZ nevydává, protože se jedná o společné zařízení zahrnuté do schváleného návrhu pozemkových úprav k. ú. Kostelec u Kyjova dle zákona č. 139/2002 Sb., o pozemkových úpravách a pozemkových úřadech.

Vyřizovala: Němcová, DiS., tel: 518 697 562,

.....  
Ing. Petr Pokorák  
pověřený vedením odboru  
životního prostředí a územního plánování

**Příloha: -**

**Doručí se:**

- Vodohospodářský atelier, s.r.o., Ing. Alena Coufalová, Růženec 54, 644 00 Brno – Soběšice - DS

**Ostatní:**

- MěÚ Kyjov, OŽPÚP - spis

Digitálně podepsal Ing. Petr Pokorák  
Datum: 16.11.2022 09:50:13 +01:00

# Městský úřad Kyjov

## odbor životního prostředí a územního plánování

Masarykovo nám. 38, 697 01 Kyjov, pracoviště Masarykovo nám. 1  
Tel.: 518 697 573, e-mail: m.koleckarova@mukyjov.cz

č. j.: OŽPÚP122331/22/400

Kyjov 15. prosince 2022

sp. zn.: OŽPÚP23681/2022/282

ukládací znak: 246.4

skart. znak: A/5

Vyřizuje: Bc. Monika Kolečkářová

### Z Á V A Z N É   S T A N O V I S K O

Městský úřad Kyjov, odbor životního prostředí a územního plánování, jako orgán ochrany přírody a krajiny příslušný podle § 75 odst. 1 písm. c/ a § 77 odst. 1 písm. a/ zákona č. 114/1992 Sb., o ochraně přírody a krajiny, ve znění pozdějších předpisů (dále jen „zákon OPK“) a dle ustanovení § 149 odst. 1 zákona č. 500/2004 Sb., správní řád, ve znění pozdějších předpisů (dále jen „správní řád“) vydává žadateli, kterým je **Česká republika - Státní pozemkový úřad, Husinecká 1024/11a, 130 00 Praha – Žižkov, Krajský pozemkový úřad pro Jihomoravský kraj, Hroznová 17, 603 00 Brno, IČ: 01312774**, zastoupen na základě plné moci společností **Vodohospodářský atelier, s.r.o., Růženec 634/54, 644 00 Brno – Soběšice, IČ: 27724905** (dále jen „žadatel“)

### s o u h l a s

**podle § 4 odst. 2 zákona OPK** k zásahu do významného krajinného prvku, kterými jsou dle ust. § 3 odst. 1 písm. b/ zákona OPK vodní toky a jejich údolní nivy (Malšinka) k akci „**Suchá nádrž SN2 v k.ú. Kostelec u Kyjova**“ – výustní objekt, k. ú. Kostelec u Kyjova, KN p. č.: 1937, 1936, 2116, 1935.

### Souhlas orgánu ochrany přírody se uděluje žadateli za předpokladu splnění těchto podmínek:

1. Záměr „Suchá nádrž SN2 v k.ú. Kostelec u Kyjova“ – **výustní objekt** bude proveden dle pokynů správce toku a dle předložené projektové dokumentace pro vydání stavebního povolení a provádění stavby, zpracovatel: Vodohospodářský atelier, s.r.o., Růženec 54, 644 00 Brno, IČ: 27724905, ved. projektant Ing. Vítězslav Hráček, ČKAIT 1003373, zodp. projekant Ing. Alena Coufalová, říjen 2022, dat. 11/2022, arch. č. 16/22.
2. Opevnění břehů bude provedeno dlažbou z lomového kamene do betonu, dále budou použity betonové konstrukce z betonu, dle výkresu „Výustní objekt“, D.1.13., bude realizován přechodový pas z kamenné rovnániny.



3. Sklon opevnění propustku bude plynule navazovat na stávající terén pod i nad objektem.
4. Výustní roura bude přesahovat líc opevnění max. o 0,1 m a bude seříznuta ve sklonu stávajícího břehu.
5. Veškeré stavební práce je nutno provádět v souladu s normou ČSN 83 9061 – ochrana stromů, porostů a vegetačních ploch při stavebních pracích. S touto normou musí být prokazatelně seznámeny odpovědné osoby, které výše uvedené práce budou provádět.
6. Práce v korytě toku bude přednostně prováděna v období vegetačního klidu a současně mimo období rozmnožování živočichů a hnízdění ptactva; v případě provádění prací v korytě v měsících března až července běžného roku bude předem odborným způsobem vyloučena přítomnost živočichů, příp. budou zajištěna preventivní opatření, aby zásahem v tomto období nedošlo k jejich ohrožení na bytí. Výsledek bude zapsán do stavebního deníku.
7. Pokud by během stavebních prací byl zjištěn výskyt živočišných druhů, které by mohly být těmito pracemi ohroženy na bytí, zajistí investor neprodleně jejich přemístění na vhodné místo, případně zajistí jiný způsob jejich záchrany. V případě, že by došlo k situaci, kdy by zásahem mohl být výše uvedený druh ohrožen na bytí, bude o tom neprodleně informován orgán ochrany přírody a krajiny Městského úřadu Kyjov, odboru životního prostředí a územního plánování (dále jen „orgán ochrany přírody a krajiny“), přičemž budou pozastaveny práce, které by mohly tento druh ohrozit, dokud nebude vyřešena jejich ochrana.
8. Při výskytu zvláště chráněného druhu živočicha či rostliny (dále jen „ZCHD“), bez ohledu na jeho vývojové stadium, musí být postupováno v souladu s ust. § 56 zákona OPK, potažmo musí být podána žádost o vydání výjimky ze zákazů u ZCHD (příslušným orgánem je Krajský úřad Jihomoravského kraje, odbor životního prostředí).
9. Pozůstatky materiálů stavební činnosti (přebytečná zemina, odpady apod.) nesmí být ukládány tam, kde by došlo ke zhoršení stavu přírodního prostředí (například na travní porost, zamokřené či přechodně zamokřené plochy, plochy s výskytem chráněných či vzácných rostlinných či živočišných druhů, koryto vodního toku a jeho nivy apod.).
10. Tyto materiály budou řádně zabezpečeny proti pádu, sklouznutí či spláchnutí do vodního toku a následně odstraněny ihned po ukončení stavebních a souvisejících prací.
11. Prováděním prací nedojde ke znečištění povrchových a podzemních vod pohonnými hmotami, mazivy, nedojde ke zhoršení kvality povrchových a podzemních vod či ke zhoršení odtokových poměrů v dané lokalitě. Tankování pohonných hmot, skladování potenciálně nebezpečných látek nesmí být prováděno v korytě toku ani v jeho těsné blízkosti či v blízkém okolí toku.
12. Technika mimo provoz bude umístěna mimo blízké okolí toku.
13. Koryto vodního toku bude vyčištěno od pozůstatků stavby, dřevní hmoty apod. Následně bude uvedeno do původního stavu.
14. V případě potřeby budou břehy osety stanovištně vhodnou – geograficky původní, druhově bohatou travino-bylinnou směsí.

15. Práce budou prováděny citlivě vůči okolnímu prostředí, zejména v období vegetačního útlumu. Je zapotřebí realizovat činnosti tak, aby technikou nedošlo k poškození i dalších složek životního prostředí.
16. Nebude ohrožena funkce vodního toku coby významného krajinného prvku.
17. V případě změn musí být s orgánem ochrany přírody a krajiny projednány a jím také odsouhlaseny.
18. Podmínky závazného stanoviska budou splněny v termínu do kolaudace stavby.

***Obsah tohoto závazného stanoviska je závazný pro výrokovou část meritorního rozhodnutí správního orgánu.***

### **O d ů v o d n ě n í :**

Na Městský úřad Kyjov, odbor životního prostředí a územního plánování byla dne 22. 11. 2022 doručena žádost žadatele, jímž je Česká republika - Státní pozemkový úřad, Husinecká 1024/11a, 130 00 Praha – Žižkov, Krajský pozemkový úřad pro Jihomoravský kraj, Hroznová 17, 603 00 Brno, IČ: 01312774, zastoupen na základě plné moci společností Vodohospodářský atelier, s.r.o., Růženec 634/54, 644 00 Brno – Soběšice, IČ: 27724905 o vydání závazného stanoviska k zásahu do významného krajinného prvku podle § 4 odst. 2 zákona OPK k akci „Suchá nádrž SN2 v k.ú. Kostelec u Kyjova“ – výustní objekt, k. ú. Kostelec u Kyjova, KN p. č.: 1937, 1936, 2116, 1935 (dále také „žádost“).

Dnem doručení žádosti bylo zahájeno řízení v dané věci. K vedení řízení je dle ust. § 77 odst. 1 písm. a/ zákona OPK příslušný Městský úřad Kyjov, odbor životního prostředí a územního plánování (dále jen „MěÚ Kyjov, OŽPÚP“).

Žádost byla podána z důvodu, že v rámci stavebních prací dojde k zásahu do vodního toku Malšinka, a to konkrétně vybudováním výustního objektu na tomto vodním toku.

Orgán ochrany přírody a krajiny vychází pro potřeby tohoto stanoviska z následujících podkladů: žádost o vydání závazného stanoviska k zásahu do významného krajinného prvku, projektová dokumentace pro vydání stavebního povolení a provádění stavby, zpracovatel: Vodohospodářský atelier, s.r.o., Růženec 54, 644 00 Brno, IČ: 27724905, ved. projektant Ing. Vítězslav Hráček, ČKAIT 1003373, zodp. projektant Ing. Alena Coufalová, říjen 2022, dat. 11/2022, arch. č. 16/22 - průvodní zpráva, souhrnná zpráva, technická zpráva, výkresová část C.4. Situace stavby, D.1.01. Podélný profil nádrže, D.1.13. Výustní objekt.

Dne 9. 12. 2022 bylo žadatelem v rámci e-mailové komunikace doručeno stanovisko správce toku, jímž je Povodí Moravy s. p., Dřevařská 11, 602 00 Brno (dále jen „správce toku“) k záměru „Suchá nádrž SN2 v k.ú. Kostelec u Kyjova“, značka PM-47619/2022/5203/Hol ze dne 5. 12. 2022.

Podklad tvoří také plná moc zmocnitele (Česká republika - Státní pozemkový úřad, Husinecká 1024/11a, 130 00 Praha – Žižkov, Krajský pozemkový úřad pro Jihomoravský kraj, Hroznová 17, 603 00 Brno, IČ: 01312774) zmocněnci (Vodohospodářský atelier, s.r.o., Růženec 634/54, 644 00 Brno – Soběšice, IČ: 2772490 k akci „Suchá nádrž SN2 a polní cesty C11 ze dne 3. 5. 2022, kdy zmocněnec je mj. oprávněn k převzetí veškerých písemností a rozhodnutí stavebního úřadu.

Orgán ochrany přírody a krajiny si také dne 9. 12. 2022 zajistil informaci z katastru nemovitostí dotčených parcel realizací výustního objektu, tj. KN p. č. 1937 (vodní plocha - vodní nádrž umělá), 1936 (ostatní plocha), 2116 (ostatní plocha), 1935 (ostatní plocha). Vlastníkem dotčených parcel je Obec Kostelec, č. p. 260, 69651 Kostelec.

Rybníky, jezera a vodní toky jsou hodnotné části krajiny označované dle ust. § 3 odst. 1 písm. b/ zákona OPK jako významné krajinné prvky. Podle ust. § 4 odst. 2 zákona OPK jsou významné krajinné prvky chráněny před poškozováním a ničením. Využívají se pouze tak, aby nebyla narušena jejich obnova a nedošlo k ohrožení nebo oslabení jejich stabilizační funkce. K zásahům, které by mohly vést k poškození nebo zničení významného krajinného prvku nebo ohrožení či oslabení jeho ekologicko-stabilizační funkce, si musí ten, kdo takové zásahy zamýšlí, opatřit závazné stanovisko orgánu ochrany přírody. Mezi takové zásahy patří realizace výustního objektu.

Předmětné území, resp. lokalita realizace výustního objektu, je orgánu ochrany přírody a krajiny dobře známa z běžné činnosti a také z nedávné správní činnosti v obdobné věci. Dotčené parcely jsou situovány v rámci zastavěného území obce Kostelec, v severní části katastru obce, kdy vodní tok v dané lokalitě pravostranně lemuje souvislou zástavbu rodinných domů s jejich zahradami, se kterými tok sousedí a současně levostranně lemuje plochy záhumnků těchto rodinných domů. Souvislá zástavba je v místě realizace přerušena místní komunikací a mostkem se stávajícím propustkem.

Vodní tok v řešené lokalitě nevykazuje příliš vysokou ekologickou hodnotu, neboť se jedná o nepůvodní, uměle tvarované nepřírozené koryto hluboko zaříznuté kynety tekoucí v intravilánu obce, s absencí nivy či berm. Za běžných a za malých průtoků je v kynetě přítomno jenom malé množství vody ve vrstvě tence pokrývající dno. V lokalitě a jejím blízkém okolí vyrůstá několik jedinců ovocných dřevin a jehličnatých uměle vysazených dřevin v břehové hraně toku. V místě výstavby výustního objektu propustku se již žádné další vzrostlé dřeviny ani křovinné porosty nenacházejí. Okolí je porostlé ruderálně – bylinnou vegetací. Z druhé strany břehu toku se nachází již stávající výustí dešťové kanalizace.

Účelem záměru je vybudování suché nádrže, jejímž cílem je přispět k protipovodňové ochraně obce Kostelec, k transformaci povodňové vlny, to znamená ke snížení kulminačního průtoku v povodí pod hrází nádrže. Realizací opatření dojde ke zvýšení protipovodňové a protierozní ochrany povodí a ekologické stability řešeného území. Součástí stavby je trubní odpad, který odvádí neškodný transformovaný průtok do vodního toku Malšinka.

Potrubí bude ukončeno betonovou revizní šachtou DN 1000, v šachtě navazuje spodní výpust odpadního potrubí DN 500, které bude ukončeno opevněným výustním objektem ve vodním toku Malšinka (na trase potrubí budou osazeny revizní šachty). Opevnění bude provedeno dlažbou z lomového kamene o délce 4,5 m na břehové hraně, za použití podkladního betonu, dle pokynů správce toku bude výustní objekt opatřen prahem z kamenné rovnaniny.

Orgán ochrany přírody a krajiny doložené podklady vyhodnotil, zjistil skutečný stav věci dle ust. § 3 správního řádu a na jejich základě vydává toto závazné stanovisko. Podklady pro vydání tohoto stanoviska tvoří zejména projektová dokumentace s přílohami, stanovisko správce toku a znalost místa samého ze správní činnosti.

Míru ovlivnění okolního prostředí, zejména vodního toku a dřevin v okolí, lze na základě všech informací hodnotit jako mírnou. Újma vznikne především vznikem nové zpevněné plochy v rámci břehu toku, avšak jedná se o vznik v ploše, kde se již nacházejí stávající zpevněné prvky. Jiný zásah do bioty tohoto prostředí není předpokládán. Ve vztahu k současnému stavu životního prostředí v dotčeném území lze konstatovat, že řešený záměr nezpůsobí zhoršení úrovně významného krajinného prvku v dané lokalitě nad přípustnou mez, kdy ovlivnění prostředí bude prakticky zanedbatelné a pouhého lokálního charakteru. Výše uvedené vyplývá ze znalosti místa samého a z projektové dokumentace, přičemž se jedná o realizaci nového opevnění, avšak o minimalizovaných rozměrech a akceptovatelného technického řešení (použití dlažby z lomového kamene).

Z výše uvedených důvodů shledává proto tento záměr orgán ochrany přírody a krajiny akceptovatelným a odůvodněným z důvodu potřeby realizace nového výustního objektu, který je součástí veřejně prospěšné stavby suché nádrže SN2.

Kromě ochrany ekologicko-stabilizační funkce významného krajinného prvku, byly podmínky závazného stanoviska závazného stanoviska uložené v bodech 1 - 18 uloženy rovněž v zájmu preventivní ochrany v okolí se vyskytujících dřevin a živočichů, kteří by mohli dojít stavebními pracemi dojít k poškození na bytí. Tímto má být zamezeno jejich úhynu nebo nepřipustnému zásahu do jejich reprodukčního cyklu. Zvláštní prvek pak tvoří ZCHD a jejich případný výskyt, zde je nutno vzít v potaz nejenom případný výskyt těchto druhů, ale v návaznosti na tento fakt postupovat v případě potřeby v souladu s ust. § 56 zákona OPK.

Orgán ochrany přírody a krajiny dále sděluje, že spolek Česká společnost ornitologická – Jihomoravská pobočka, Lidická 971/25, 602 00 Brno v souladu s ust. § 70 zákona OPK má u zdejšího orgánu ochrany přírody a krajiny podanou žádost o informování o záměrech, které by se mohly dotknout zájmů ochrany a přírody, proto se jim zasílá informace o zamýšlených zásazích v rámci tohoto záměru na vědomí.

Vodní tok není v tomto úseku zvláště chráněným územím, není prvkem územního systému ekologické stability, není součástí přírodního parku, není součástí území NATURA 2000.

Tento souhlas se uděluje jako nezbytný podklad pro další řízení a nenahrazuje souhlas vlastníka dotčeného pozemku.

### **P o u č e n í o o d v o l á n í :**

Proti tomuto závaznému stanovisku se nelze samostatně odvolat. Opravné prostředky lze proti němu uplatnit pouze v režimu ustanovení § 149 odst. 7 správního řádu.

Ing. Petr Pokorák  
vedoucí odboru životního prostředí a územního plánování

**Doručí se (*doporučeně*):**

- Vodohospodářský atelier, s.r.o., Růženec 634/54, 644 00 Brno – Soběšice (*DS*)

**Na vědomí:**

- MěÚ Kyjov – vodní hospodářství, Masarykovo nám. 1/38, 697 01 Kyjov

**Ostatní:**

- MěÚ Kyjov, OŽPÚP – spis

Digitálně podepsal Ing. Petr Pokorák  
Datum: 15.12.2022 10:22:06 +01:00

**Městský úřad Kyjov**  
**odbor životního prostředí a územního plánování**

Masarykovo nám. 38, 697 01 Kyjov, pracoviště Masarykovo nám. 1  
Tel.: 518 697 573, e-mail: m.koleckarova@mukyjev.cz

č. j.: OŽPÚP123627/22/400

Kyjov 19. prosince 2022

sp. zn.: OŽPÚP23633/2022/400

ukládací znak: 246.4

skart. znak: A/5

Vyřizuje: Bc. Monika Kolečkářová

**Z Á V A Z N É   S T A N O V I S K O**

Městský úřad Kyjov, odbor životního prostředí a územního plánování, jako orgán ochrany přírody a krajiny věcně a místně příslušný podle § 77 odst. 1 písm. l/ zákona č. 114/1992 Sb., o ochraně přírody a krajiny, ve znění pozdějších předpisů (dále jen „zákon OPK“), ve smyslu zákona č. 128/2000 Sb., ve znění pozdějších předpisů, dle ustanovení § 149 odst. 1 zákona č. 500/2004 Sb., správní řád, ve znění pozdějších předpisů (dále jen „správní řád“) vydává žadateli, kterým je **Česká republika – Státní pozemkový úřad, Husinecká 1024/11a, 130 00 Praha 3, Krajský pozemkový úřad pro Jihomoravský kraj, Hroznová 17, 603 00 Brno, IČ: 01312774** zastoupena na základě plné moci společností **Vodohospodářský atelier s.r.o., Růženec 634/54, Soběšice, 644 00 Brno, IČ: 27724905** (dále jen „žadatel“)

**s o u h l a s**

pro akci „**Suchá nádrž SN2 v k.ú. Kostelec u Kyjova**“, KN parc. č. 1937, 1936, 2116 a 1935 v k. ú. Kostelec u Kyjova.

Projektovou dokumentaci pro stavební povolení a provádění stavby zpracovala: Ing. Alena Coufalová; vedoucí projektant: Ing. Vítězslav Hráček, autorizovaný inženýr pro stavby vodního hospodářství a krajinného inženýrství, ČKAIT – 1003373, zodp. projektant: Ing. Alena Coufalová, stupeň projektové dokumentace: DSP, DPS; datum 11/2022, zak. číslo 16/22.

**Souhlas** orgánu ochrany přírody a krajiny MěÚ Kyjov, OŽPÚP dle ust. § 12 odst. 2 zákona OPK v souvislosti se zásahem do krajinného rázu území se **uděluje žadateli za následujících podmínek:**

1. Stavební objekty SO 01 Suché nádrže SN2 (SO 01.1 Hráz, SO 01.2 Zátopa, SO 01.3 Bezpečnostní přeliv, SO 01.4 Výpustný objekt, SO 01.5 Trubní odpad) budou provedeny dle viz výše uvedené projektové dokumentace (dále jen „projektová dokumentace“).
2. Budou použity přírodě blízké stavební materiály k opevnění – lomový kámen, kamenná rovinanina, kamenný prah, dlažba z lomového kamene.

3. Sklony hráze (návodní a vzdušný líc hráze) a zátopa budou ohumusovány a osety geograficky původní a druhově bohatou travní směsí.
4. Výsadby budou provedeny dle předložené projektové dokumentace (část VÝSADBY – SOUHRN) a podle D.1.0.Technické zprávy (části: Obecné zásady pro provedení zatravnění a Obecné zásady pro výsadbu dřevin) **do termínu kolaudace stavby**.
  - Situování dřevin bude shodné s výkresem C.3. Situace stavby. Bude provedeno doplnění zeleně v rámci stavebního objektu SO 01.2 Zátopa. Výsadby budou provedeny ve 3 výsadbových skupinách (A, B a C). Skupina A: 12 dřevin a 10 křovin, skupina B: 16 dřevin a 14 křovin, skupina C: 12 dřevin a 10 křovin.
  - Budou použity geograficky původní druhy dřevin, křovin a travní směsi.
  - **Stromy:** bude vysazeno:
    - celkem 40 ks geograficky původních druhů dřevin ve složení 14 ks lípy srdčité (*Tilia cordata*), 13 ks dubu zimního (*Quercus petraea*), 13 ks javoru babyka (*Acer campestre*).
  - **Keře:** bude vysazeno:
    - celkem 34 ks geograficky původních druhů křovin ve složení 14 ks zimolezu pýřitého (*Lonicera xylosteum*), 10 ks lísky obecné (*Corylus avellana*), 10 ks ptačího zobu obecného (*Ligustrum vulgare*).
  - **Oplocenka** bude provedena jako dočasná lesnická na dobu 5 let o celkové délce 250 m a celkové ploše 1047 m<sup>2</sup>.
  - Založení a příprava sadebního materiálu a způsob výsadby bude proveden dle projektové dokumentace technické zprávy části Obecné zásady pro výsadbu dřevin, Sadební materiál.
  - O sazenice bude zajištěna následná péče po dobu 5 let (dostatečná zálivka, odstraňování plevelů v blízkosti dřevin, výchovný řez, kontrola úvazků atd.).
  - V případě uhynutí vysazených dřevin/křovin bude výsadba ve vhodném ročním období nahrazena. Tato péče bude zvýšena v prvním roce po výsadbě a v suchém období.
5. Pokud by **během stavebních prací** byl zjištěn **výskyt živočišných druhů**, které by mohly být těmito pracemi **ohroženy** na bytí, zajistí investor neprodleně jejich přemístění na vhodné místo, případně zajistí jiný způsob jejich záchrany. V případě, že by došlo k situaci, kdy by zásahem mohl být, viz výše uvedený druh ohrožen na bytí, bude o tomto neprodleně informován orgán ochrany přírody a krajiny MěÚ Kyjov, OŽPÚP (dále jen „orgán ochrany přírody a krajiny“), přičemž budou pozastaveny práce, které by tyto druhy mohly ohrozit, dokud nebude vyřešena jejich ochrana.
6. **Při výskytu zvláště chráněného druhu živočicha či rostliny (dále jen „ZCHD“)**, bez ohledu na jeho vývojové stadium, musí být postupováno **v souladu s ust. § 56 zákona OPK**, potažmo musí být podána žádost o vydání výjimky ze zákazů u ZCHD (příslušným orgánem je Krajský úřad Jihomoravského kraje, odbor životního prostředí).



7. Pozůstatky materiálů stavební činnosti/přebytečná zemina apod. **nesmí být ukládány tam, kde by došlo ke zhoršení stavu přírodního prostředí** (například na travní porost, zamokřené či přechodně zamokřené plochy, plochy s výskytem chráněných či vzácných rostlinných či živočišných druhů, koryto vodního toku a jeho nivy apod.).
8. **Výkopy/jámy** při provádění zemních prací, které nebudou okamžitě zajištěny, budou pravidelně kontrolovány pro případný vpád živočichů do tohoto výkopu/jámy, přičemž musí být zajištěn následný postup ve smyslu, aby takový živočich neutrpěl újmu na bytí.
9. **Kácení dřevin nebude realizováno**, v případě změny je toto nutno předem projednat s orgánem ochrany přírody a krajiny. Případné kácení dřevin v souvislosti se stavebními pracemi bude provedeno v souladu s ust. § 8 zákona OPK, avšak toto je nutno předem projednat s orgánem ochrany přírody a krajiny.
10. Veškeré **stavební práce je nutno provádět v souladu s normou ČSN 83 9061** – ochrana stromů, porostů a vegetačních ploch při stavebních pracích. S touto normou musí být prokazatelně seznámeny odpovědné osoby, které výše uvedené práce budou provádět.
11. Při prováděných pracích budou **dřeviny v dosahu stavební činnosti**, u nichž lze předvídat možné poškození, chráněny bedněním nebo ochrannou fólií. Překážející větve budou ohnuty nebo preventivně ořezány mimo vegetační období odbornou firmou.
12. Práce budou prováděny **citlivě** vůči okolnímu prostředí, zejména v období vegetačního útluhu. Je zapotřebí realizovat činnosti tak, aby technikou nedošlo k poškození i dalších složek životního prostředí.
13. Případné **změny musí být orgánem ochrany přírody a krajiny projednány** a jím odsouhlaseny.
14. Podmínky závazného stanoviska budou splněny v termínu **do kolaudace stavby**.

***Obsah tohoto závazného stanoviska je závazný pro výrokovou část meritorního rozhodnutí správního orgánu.***

### **O d ů v o d n ě n í :**

Na Městský úřad Kyjov, odbor životního prostředí a územního plánování byla dne 22. 11. 2022 doručena žádost o vydání souhlasu k umístování a povolování staveb případně k jiným činnostem v souvislosti s ochranou krajinného rázu podle § 12 zákona č. 114/1992 Sb., o ochraně přírody a krajiny ve znění pozdějších předpisů (dále také „žádost“). Žádost se týká akce „Suchá nádrž SN2 v k.ú. Kostelec u Kyjova“, katastrální území: Kostelec u Kyjova, parcelní čísla pozemků: 1937, 1936, 1935 a 2116 žadatele, kterým je Česká republika – Státní

pozemkový úřad, Husinecká 1024/11a, 130 00 Praha 3, Krajský pozemkový úřad pro Jihomoravský kraj, Hroznová 17, 603 00 Brno, IČ: 01312774 zastoupena na základě plné moci společností Vodohospodářský atelier, s.r.o., Růženec 634/54, Soběšice, 644 00 Brno, IČ: 27724905 (dále jen „žadatel“).

Předložená žádost obsahovala kompletní projektovou dokumentaci (průvodní, souhrnná a technická zpráva) spolu s výkresovou částí (C.3. Situace stavby; D.1.1. Podélný profil nádrže; D.1.13. Výustní objekt) pro vydání společného povolení k výše uvedené akci, jejímž zpracovatelem je Vodohospodářský atelier, s.r.o., Růženec 54, 644 00 Brno, IČ: 27724905, vedoucí projektant: Ing. Vítězslav Hráček, autorizovaný inženýr pro stavby vodního hospodářství a krajinného inženýrství, ČKAIT – 1003373, zodp. projektant: Ing. Alena Coufalová, stupeň projektové dokumentace: DSP, DPS; datum 11/2022, zak. číslo 16/22.

Součástí byla i plná moc Státního pozemkového úřadu České republiky, Krajského pozemkového úřadu pro Jihomoravský kraj, který je zastoupen na základě plné moci společností Vodohospodářský atelier, s.r.o. (zmocněnec) k této akci ze dne 3. 5. 2022, která zmocněnce opravňuje k podání žádosti o vydání stavebního povolení, doplnění a opravy podání po výzvě stavebního úřadu, převzetí veškerých písemností a rozhodnutí stavebního úřadu, vzdání se práva na odvolání proti rozhodnutí stavebního úřadu a k dalším právním jednáním směřující k dosažení vydání příslušného stavebního povolení včetně jednání s dotčenými orgány.

Dnem doručení žádosti bylo zahájeno řízení v dané věci. K vedení řízení je dle ust. § 77 odst. 1 písm. l/ zákona OPK příslušný Městský úřad Kyjov, odbor životního prostředí a územního plánování (dále jen „MěÚ Kyjov, OŽPÚP“).

Orgán ochrany přírody a krajiny si zajistil výpis z katastru nemovitostí záměrem dotčených parcel:

- parc. č. 1937 v k. ú. Kostelec u Kyjova – druh pozemku: vodní plocha, vlastnické právo: Obec Kostelec, č. p. 260, 696 51 Kostelec;
- parc. č. 1936 v k. ú. Kostelec u Kyjova – druh pozemku: ostatní plocha, vlastnické právo: Obec Kostelec, č. p. 260, 696 51 Kostelec;
- parc. č. 1935 v k. ú. Kostelec u Kyjova – druh pozemku: ostatní plocha, vlastnické právo: Obec Kostelec, č. p. 260, 696 51 Kostelec;
- parc. č. 2116 v k. ú. Kostelec u Kyjova – druh pozemku: ostatní plocha, vlastnické právo: Obec Kostelec, č. p. 260, 696 51 Kostelec.

Krajinný ráz je zejména přírodní, kulturní a historická charakteristika určitého místa či oblasti, která je chráněna před činností snižující její estetickou a přírodní hodnotu. Dle zákona OPK je nutno posoudit, zda záměr bere ohled na zachování významných krajinných prvků, zvláště chráněných území, kulturních dominant krajiny, harmonické měřítko a vztahy v krajině.

Předmětné území je orgánu ochrany přírody a krajiny MěÚ Kyjov, OŽPÚP známo z běžné činnosti. Záměr výstavby Suché nádrže SN2 je situován v extravilánu obce Kostelec u Kyjova,

necelých 100 m od zastavěného území obce v místní lokalitě Podluček. Území je svažitého rázu, tvoří ho údolnice, která je ohraničená oplocenými zahradami, které přiléhají k rodinným domům. Nádrž bude umístěna v této údolnici. Navržená suchá nádrž tedy bude lokalizována v extravilánu obce, kde ze západní strany bude ohraničena oplocenými zahradami rodinných domů se zelení, ze severní strany bude ohraničena místní komunikací a menšími stavbami, které slouží jako vinné sklepy. Východní část navazuje na intenzivně zemědělsky obhospodařované půdy a jižní část bude ohraničovat zástavba. Lokalita je zpřístupněna navrhovanou polní cestou C11 a C37, které navazují na státní silnici III/42214 v obci Kostelec u Kyjova.

Výstavba suché nádrže SN2 vychází z koncepce plánu společných zařízení v k. ú. Kostelec u Kyjova, který byl zpracován v rámci návrhu komplexních pozemkových úprav. Realizací těchto opatření dojde k ochraně intravilánu obce, k transformaci průchodu povodňové vlny do delšího časového úseku a ke snížení kulminačního průtoku v navazující části povodí. Z těchto důvodů orgán ochrany přírody a krajiny s návrhem výstavby suché nádrže souhlasí.

Vzhledem k umístění záměru v kopcovitém terénu s návazností na okolní krajinu, se jedná o středně exponované místo, udělil orgán ochrany přírody a krajiny do podmínek závazného stanoviska i výsadbu zeleně, jejímž hlavním účelem bude částečné odclonění stavby suché nádrže a všech stavebních objektů od okolní krajiny. Ozelenění bude realizováno do 3 skupin. Skupina A bude čítat celkem 12 ks dřevin a 10 ks křovin, přičemž délka oplocenky bude 80 m a její plocha bude 308 m<sup>2</sup>. Skupina B bude složena z celkem 16 ks dřevin a 14 ks křovin a oplocenka bude délky 98 m a plocha bude 440 m<sup>2</sup>. Skupina C bude ve složení celkem 12 ks dřevin, 10 ks křovin a oplocenky délky 72 m a plochy 299 m<sup>2</sup>. Zeleň bude tvořena geograficky původními druhy dřevin ve složení celkem 14 ks lípy srdčité (*Tilia cordata*), 13 ks dubu zimního (*Quercus petraea*), 13 ks javoru babyky (*Acer campestre*) a geograficky původními druhy křovin, jejichž zastoupení je následovné: 14 ks zimolezu pýřitého (*Lonicera xylosteum*), 10 ks lísky obecné (*Corylus avellana*) a 10 ks ptačího zobu obecného (*Ligustrum vulgare*). Účelem doplnění ozelenění bude i zjemnění dopadu záměru na krajinný ráz území. S návrhem druhů dřevin a křovin určených k výsadbě orgán ochrany přírody a krajiny souhlasí, jelikož se jedná o jeden z nástrojů krajinného rázu v okruhu řešeného území, jenž se stanovuje z důvodu ovlivnění blízkého okolí a současně se jedná o geograficky původní druhy. Výsadby pozitivně ovlivní kvalitu života osob pohybujících se v blízkosti suché nádrže. Ozelenění bude mít také pozitivní vliv na hnízdění ptactva a poskytne refugia i jiným živočichům v okolí. Druhovému složení trávo-bylinné směsi (technická zpráva, část: Druhové složení trávo-bylinné směsi), použito v rámci ozelení, bude zastoupeno ve složení 70 % trávy a 30 % bylin.

K oplocení nových výsadeb dřevin a křovin bude použita dočasná lesnická oplocenka na dobu 5 let. Tato informace byla ověřena i telefonickým hovorem s Ing. Alenou Coufalovou, která upřesnila, že oplocenka bude lesnická a dočasná a to z důvodu ochrany výsadeb před okusem zvířat. Z hlediska ochrany přírody a krajiny je navržené oplocení v daném území možné, jedná se o dočasné oplocení z důvodu ochrany nově vysazených dřevin a křovin, které bude po 5 letech odstraněno. Upozorňujeme však, že neúměrné zaplocování ploch v krajině zhoršuje prostupnost krajiny jak pro člověka, tak pro další živočichy, a že zajištění dřevin proti okusu zvířat je možné realizovat i jejich individuální ochranou.

Záměrem je výstavba suché nádrže SN2 (SO 01), jejímž účelem je přispět k protipovodňové ochraně obce Kostelec u Kyjova, k transformaci povodňové vlny (snížení kulminačních průtoků v povodí pod hrází nádrže). Realizací opatření dojde ke zvýšení protipovodňové a protierozní ochrany povodí a navýšení ekologické stability řešeného území. Maximální plocha nádrže bude 6410 m<sup>2</sup> a plocha hladiny ovladatelného retenčního prostoru bude 5880 m<sup>2</sup>. Celkový objem nádrže (objem vody po hladinu maximální) bude 10350 m<sup>3</sup> a objem vody po hladinu ovladatelného retenčního prostoru bude 8500 m<sup>3</sup>.

Součástí suché nádrže je stavební objekt SO 01.1 Hráz. Hráz bude vybudována jako zemní homogenní hráze o šířce v koruně 3 m a délce 238,2 m. Sklon návodního líce hráze bude 1:3,2 a sklon vzdušného líce hráze bude 1:2,2. Po ukončení stavebních prací budou oba sklony hráze ohumusovány a osety travním semenem.

Dalším objektem, který je součástí výstavby suché nádrže je SO 01.2 Zátopa. Na její ploše bude sejmuta vrstva humózní hlíny o mocnosti 0,3 m, která bude následně použita na zpětné ohumusování zátopy. Zátopa bude po terénních úpravách upravena do požadovaného podélného profilu a příčného sklonu (příčný sklon zátopy v jednotlivých profilech bude 2 %). Sklon svahů zátopy bude upraven na 1:5. Nejnižší místo zátopy bude svedeno do výpustního objektu. Plocha zátopy bude zpětně ohumusována sejmutou zeminou a následně dojde k výsevu travní směsi. Pata svahů bude stabilizována patkou z lomového kamene a k odvodnění svahů budou sloužit svahová žebra, která budou vyplněna kamenivem frakce 32/63 mm.

Stavebním objektem je bezpečnostní přeliv (SO 01.3), který je navržen jako čelní, opevněný průleh v koruně hráze s výškou přepadového paprsku 0,3 m. Jeho hlavním úkolem je bezpečné převedení průtoků přes hráze. Přelivná hrana je navržen jako dvojitý práh z vodostavebního betonu šířky 0,5 m založený do hloubky 1,5 m, přičemž pohledová část bude obložena lomovým kamenem. Prostor na koruně hráze mezi betonovými prahy je opevněn dlažbou z lomového kamene do betonu. Návodní část přelivu bude opevněna kamennou rovinou z lomového kamene do štěrkopískového lože s ukončením do kamenného prahu prolitého betonem. Na přelivnou hranu v koruně hráze navazuje drsný balvanitý skluz z lomového kamene, přičemž tento skluz je ukončen prahem z vodostavebního betonu, na který navazuje vývar z lomového kamene.

Stavební objekt SO 01.4 Výpustný objekt je navržen jako železobetonový monolitický objekt z betonu v nejnižším místě hráze, který bude sloužit k převedení minimálních průtoků.

Posledním objektem je trubní odpad (SO 01.5) DN 500 v celkové délce 103,54 m, jenž bude odvádět vody od spodní výpusti do vodního toku Malšinka. Ve zlomových bodech potrubí budou osazeny revizní betonové šachty.

S navrženými opevněními orgán ochrany přírody a krajiny souhlasí. Jedná se o přírodě blízké stavební materiály, kterými jsou především lomový kámen, kamenná rovnanina, kamenné prahy, dlažba z lomového kamene a balvanitý skluz.

Z výše uvedených důvodů se nepředpokládá konflikt s kulturními, historickými, přírodními ani s estetickými hodnotami území. Nejedná se o liniovou stavbu, v okolí se nachází částečně otevřené úseky krajiny, u nichž by mohlo dojít k vizuálnímu ovlivnění vedoucí ke snížení krajinného rázu okolí. Toto zhoršení bude eliminováno výsadbou geograficky původních druhů dřevin a křovin, které začlení stavbu do okolí.

Kromě ochrany krajinného rázu a jeho typických znaků byly podmínky souhlasu uloženy rovněž v zájmu ochrany živočichů a ostatních dřevin. Tímto má být zamezeno jejich úhynu nebo nepřípustnému zásahu do jejich reprodukčního cyklu. Zvláštní prvek pak tvoří ZCHD a jejich případný výskyt, zde je nutno vzít v potaz nejenom případný výskyt těchto druhů, ale v návaznosti na tento fakt postupovat v případě potřeby v souladu s ust. § 56 zákona OPK.

Orgán ochrany přírody a krajiny vyhodnotil doložené podklady, společně se znalostí místa samého zjistil skutečný stav věci dle ust. § 3 správního řádu a dospěl k závěru, že při dodržení podmínek uvedených v bodech 1 - 14 nedojde ke snížení nebo ke změně krajinného rázu způsobem, který by předmětný záměr vylučoval. Vytyčená plocha pro uvedený záměr nezasahuje do žádného prvku systému ekologické stability krajiny, nenachází se zde zvláště chráněné území. Na předmětný pozemek nezasahuje žádný významný krajinný prvek, evropsky významná lokalita, ptačí oblast či přírodní park.

Tento souhlas se uděluje jako nezbytný podklad pro další řízení a nenahrazuje souhlas vlastníka dotčeného pozemku.

### **P o u č e n í o o d v o l á n í :**

Proti tomuto závaznému stanovisku se nelze samostatně odvolat. Opravné prostředky lze proti němu uplatnit pouze v režimu ustanovení § 149 odst. 7 správního řádu.

Ing. Petr Pokorák

vedoucí odboru životního prostředí a územního plánování

#### **Doručí se:**

- Vodohospodářský atelier s.r.o., Růženec 634/54 , Soběšice, 644 00 Brno (DS)

#### **Na vědomí:**

- MěÚ Kyjov - VH, Masarykovo nám. 1/38, 697 01 Kyjov

#### **Ostatní:**

- MěÚ Kyjov OŽPÚP, spis

Digitálně podepsal Ing. Petr Pokorák  
Datum: 19.12.2022 14:40:54 +01:00

Vodohospodářský atelier, s.r.o.

Růženec 54

644 00 Brno

Vaše značka:

Naše značka:

Vyřizuje / telefon / e-mail:

V Brně dne:

O 11278 /22/B

Ing. Žatecký / 777 769 347

14.10.2022

zatecky@vdtbd.cz

Věc:

„VD SN Kostelec, (k.ú. Kostelec u Kyjova, kraj Jihomoravský)“ posudek pro zařazení vodního díla do kategorie a návrh podmínek provádění technickobezpečnostního dohledu (dále jen „dohled“)

Příloha:

- Vlastní posudek

Na základě Vaší objednávky jsme vypracovali v souladu s ustanovením § 61 odst. 4 a 6 zákona č. 254/2001 Sb., o vodách v platném znění (vodní zákon) posudky, kterým navrhujeme výše uvedené dílo zařadit do

#### IV. kategorie.

Současně v posudku konstatujeme, že vodní díla „VD SN Kostelec, (k.ú. Kostelec u Kyjova, kraj Jihomoravský)“ mají charakter určeného vodního díla podléhající dohledu ve smyslu § 61 zákona č. 254/2001 Sb., o vodách, v platném znění a s ohledem na návrh jeho zařazení do IV. kategorie jsou podmínky pro provádění dohledu určeny vyhláškou č. 471/2001 Sb. o technickobezpečnostním dohledu nad vodními díly, v platném znění v ustanoveních vztahujících se k určeným vodním dílům této kategorie. Další podmínky není třeba doplňovat.

Upozorňujeme, že podle vodního zákona je třeba, aby o zařazení určeného vodního díla do příslušné kategorie bylo rozhodnuto příslušným vodoprávním úřadem. Přiložený posudek proto předložte vodoprávnímu úřadu k rozhodnutí.

Podrobná kontrola úplnosti předložené dokumentace a správnosti technického řešení není předmětem kategorizačního posudku.

Faktura za provedenou práci následuje.

S pozdravem



vedoucí útvaru 405



VODNÍ DÍLA - TBD a. s., Hyberská 1617/40, 110 00 Praha 1 (adresa sídla společnosti)

Pracoviště Brno:

telefon: 221 408 (111)\*

IČ:

49241648

fax: 224 212 803

DIČ:

CZ49241648

e-mail: praha@vdtbd.cz

bank. spojení:

Komerční banka, a.s., č.ú. 64504021/0100

web: www.vdtbd.cz

Studená 909/2, 638 00 Brno - Lesná  
telefon: +420 721 222 313

e-mail: brno@vdtbd.cz

Firma je zapsána v obchodním rejstříku Městského soudu v Praze, oddíl B, vložka 2154



## POSUDEK

o potřebě, popřípadě návrhu podmínek provádění technickobezpečnostního dohledu (dále jen TBD) a k zařazení vodního díla do kategorie podle § 61 odst. 6 zákona č. 254/2001 Sb., o vodách a o změně některých zákonů v platném znění (dále jen vodní zákon)

Název VD	Suchá nádrž SN 1
Souřadnice VD	560847.85 X=1182431.68
Katastrální území (k.ú.)	Kostelec
Obec	Kostelec
ID Obce	7031
Obec s rozšířenou působností (ORP)	Kyjov
Okres	Hodonín
Kraj	Jihomoravský
Vodoprávní úřad	MěÚ Kyjov
Vodní tok	Občasná vodoteč
IDVT	Není evidována
Číslo hydrologického pořadí (ČHP)	4-17-01-0730
Druh VD	P*
Typ vzdouvací konstrukce	Z
Vlastník	Kostelec, č. p. 260, 69651 Kostelec
Stavebník	SPUCR, KPÚ pro Jihomoravský kraj, Hroznová 17, 603 00 Brno

Výše uvedené vodní dílo, určené ke vzdouvání nebo zadržování vody navrhujeme na základě ustanovení § 61 odst. 4 a 6 vodního zákona zařadit do

### IV. kategorie.

Podle § 61 odst. 2 a 3 vodního zákona patří vodní dílo „Suchá nádrž SN 1“ mezi vodní díla, která podléhají TBD. Jeho základní rozsah a četnost provádění jsou stanoveny vyhláškou č. 471/2001 Sb., o technickobezpečnostním dohledu nad vodními díly, v platném znění (dále jen vyhláška) a vyplývají z § 62 vodního zákona.

#### Návrh podmínek provádění TBD:

Jelikož se jedná o stavbu suché nádrže, je podle TNV 75 2415 po jejím dokončení požadováno provést ověřovací provoz (OP). Vzhledem ke skutečnosti, že nádrž je napájena občasnou vodotečí (svodná linie od Džbánova), není možné realizovat OP řízeným napuštěním nádrže. OP tak může být proveden až při první významnější hydrologické povodni. Při tomto zatížení VD doporučujeme provádět prohlídky díla se zvýšenou četností se zaměřením na průsakové poměry a deformace tělesa hráze.

Četnost obchůzek je třeba zvýšit za každé povodňové situace nejen v ověřovacím, ale i v trvalém provozu.

#### Požadavek na zabezpečení vodního díla při povodni:

Ve smyslu § 61 odst. 6 vodního zákona je třeba v závislosti na navrhované kategorii stanovit v rámci tohoto posudku odpovídající požadovanou míru bezpečnosti vodního díla při povodních s ohledem na výši možných škod a ohrožení lidských životů při hypotetické havárii vzdouvací konstrukce.

V souladu s ČSN 75 2935 „Posuzování bezpečnosti vodních děl při povodních“ je požadovaná míra bezpečnosti vodního díla „Suchá nádrž SN 1“ vyjádřena dobou opakování (N) kulminačního průtoku teoretické kontrolní povodňové vlny  $N = 100$  let.



*Návrh a posouzení parametrů bezpečnostních a výpustných zařízení:*

Návrh výpustných a bezpečnostních zařízení vypracovala v roce 2022 Vodohospodářský atelier, s.r.o. v projektové dokumentaci pro stavební povolení stavby „S Suchá nádrž SN1 v k.ú. Kostelec u Kyjova“. Podkladem pro návrh těchto zařízení byl kulminační průtok teoretické kontrolní povodně s dobou opakování  $N = 100$  let, podle ČHMÚ, což je v souladu s výše uvedeným požadavkem.

Při posouzení parametrů těchto zařízení nebyly zjištěny podstatné nedostatky, které mohou mít negativní vliv na bezpečnost VD při povodních.

## **Zdůvodnění**

Kategorie VD a podmínky provádění dohledu byly navrženy podle kritérií uvedených v příloze č. 1 vyhlášky. Stanovení potenciálu škod bylo provedeno v souladu s Metodickým pokynem MZe ke zpracování posudků pro zařazení vodního díla do kategorie z hlediska technickobezpečnostního dohledu. Potenciál škod vyjadřuje součet bodového ohodnocení možných škod, ke kterým by došlo protržením vzdouvací konstrukce VD při plném vzduť v nádrži. Do těchto škod byly zahrnuty potenciální ztráty na lidských životech, přímé škody na díle a v území na toku pod ním, ztráty způsobené jeho vyřazením z provozu a další nepřímé škody.

Posudek byl vypracován v souladu s § 61 odst. 11 a 14 vodního zákona odborně způsobilou právnickou osobou pověřenou MZe ke zpracování posudků pro zařazení vodních děl do kategorií z hlediska TBD podle § 2 odst. 15 vodního zákona. Posudek slouží pro potřeby vodoprávního úřadu, jehož samostatné rozhodnutí o rozsahu a podmínkách provádění TBD a o zařazení určeného vodního díla do kategorie je zpravidla součástí řízení o povolení jeho stavby nebo změny.

Pravomocné rozhodnutí vodoprávního úřadu bude rozesláno na vědomí ústřednímu vodoprávnímu úřadu a zpracovateli posudku datovou schránkou.

Vstupní údaje pro výpočet potenciálu škod a návrh kategorie jsou shrnuty do standardně vedeného protokolu uloženého u zpracovatele posudku, z něhož uvádíme:

*Plocha povodí k profilu díla:*  $0,31 \text{ km}^2$

*N - leté průtoky:*  $Q_{100} = 3,0 \text{ m}^3 \cdot \text{s}^{-1}$ ,  $Q_{20} = 1,3 \text{ m}^3 \cdot \text{s}^{-1}$

*Rozdíl mezi korunou hráze (příp. max. možnou hladinou vody) a terénem při vzdušné patě hráze:*  $4,9 \text{ m}$  (z PD)

*Maximální možný objem vody v nádrži:*  $10\,200 \text{ m}^3$  (z projektu)

*Rozhodující (modifikovaný) průtok při havárii díla:*  $0,5 \text{ m}^3 \cdot \text{s}^{-1}$

*Rozsah ohroženého území a popis škod:* V případě havárie díla vzniknou škody na vlastní hrázi posuzovaného vodního díla. Hodnocení potenciálu škod je ukončeno v profilu hráze posuzovaného vodního díla.

*Ohrožené obyvatelstvo žijící v území na toku pod vodním dílem:* 0 osob

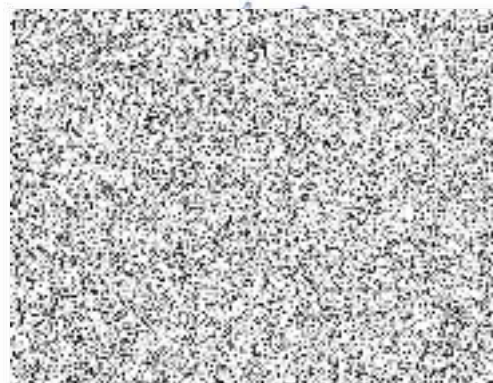
**Potenciál škod:  $P = 0,5$  bodu**

V Brně, dne 14.10.2022

Vypracoval:



Za VODNÍ DÍLA - TBD a.s.:



## POSUDEK

o potřebě, popřípadě návrhu podmínek provádění technickobezpečnostního dohledu (dále jen TBD) a k zařazení vodního díla do kategorie podle § 61 odst. 6 zákona č. 254/2001 Sb., o vodách a o změně některých zákonů v platném znění (dále jen vodní zákon)

Název VD	Suchá nádrž SN 2
Souřadnice VD	Y=560638.72 X=1182830.24
Katastrální území (k.ú.)	Kostelec
Obec	Kostelec
ID Obce	7031
Obec s rozšířenou působností (ORP)	Kyjov
Okres	Hodonín
Kraj	Jihomoravský
Vodoprávní úřad	MěÚ Kyjov
Vodní tok	Občasná vodoteč
IDVT	Není evidována
Číslo hydrologického pořadí (ČHP)	4-17-01-0730
Druh VD	P*
Typ vzdouvací konstrukce	Z
Vlastník	Kostelec, č. p. 260, 69651 Kostelec
Stavebník	SPUCR, KPÚ pro Jihomoravský kraj, Hroznová 17, 603 00 Brno

Výše uvedené vodní dílo, určené ke vzdouvání nebo zadržování vody navrhujeme na základě ustanovení § 61 odst. 4 a 6 vodního zákona zařadit do

### IV. kategorie.

Podle § 61 odst. 2 a 3 vodního zákona patří vodní dílo „Suchá nádrž SN 2“ mezi vodní díla, která podléhají TBD. Jeho základní rozsah a četnost provádění jsou stanoveny vyhláškou č. 471/2001 Sb., o technickobezpečnostním dohledu nad vodními díly, v platném znění (dále jen vyhláška) a vyplývají z § 62 vodního zákona.

#### *Návrh podmínek provádění TBD:*

Jelikož se jedná o stavbu suché nádrže, je podle TNV 75 2415 po jejím dokončení požadováno provést ověřovací provoz (OP). Vzhledem ke skutečnosti, že nádrž je napájena občasnou vodotečí (svodná linie od Džbánova), není možné realizovat OP řízeným napuštěním nádrže. OP tak může být proveden až při první významnější hydrologické povodni. Při tomto zatížení VD doporučujeme provádět prohlídky díla se zvýšenou četností se zaměřením na průsakové poměry a deformace tělesa hráze.

Četnost obchůzek je třeba zvýšit za každé povodňové situace nejen v ověřovacím, ale i v trvalém provozu.

#### *Požadavek na zabezpečení vodního díla při povodni:*

Ve smyslu § 61 odst. 6 vodního zákona je třeba v závislosti na navrhované kategorii stanovit v rámci tohoto posudku odpovídající požadovanou míru bezpečnosti vodního díla při povodních s ohledem na výši možných škod a ohrožení lidských životů při hypotetické havárii vzdouvací konstrukce.

V souladu s ČSN 75 2935 „Posuzování bezpečnosti vodních děl při povodních“ je požadovaná míra bezpečnosti vodního díla „Suchá nádrž SN 2“ vyjádřena dobou opakování (N) kulminačního průtoku teoretické kontrolní povodňové vlny  $N = 100$  let.



*Návrh a posouzení parametrů bezpečnostních a výpustných zařízení:*

Návrh výpustných a bezpečnostních zařízení vypracovala v roce 2022 Vodohospodářský atelier, s.r.o. v projektové dokumentaci pro stavební povolení stavby „S Suchá nádrž SN2 v k.ú. Kostelec u Kyjova“. Podkladem pro návrh těchto zařízení byl kulminační průtok teoretické kontrolní povodně s dobou opakování  $N = 100$  let, podle ČHMÚ, což je v souladu s výše uvedeným požadavkem.

Při posouzení parametrů těchto zařízení nebyly zjištěny podstatné nedostatky, které mohou mít negativní vliv na bezpečnost VD při povodních.

## Zdůvodnění

Kategorie VD a podmínky provádění dohledu byly navrženy podle kritérií uvedených v příloze č. 1 vyhlášky. Stanovení potenciálu škod bylo provedeno v souladu s Metodickým pokynem MZe ke zpracování posudků pro zařazení vodního díla do kategorie z hlediska technickobezpečnostního dohledu. Potenciál škod vyjadřuje součet bodového ohodnocení možných škod, ke kterým by došlo protržením vzdouvací konstrukce VD při plném vzduť v nádrži. Do těchto škod byly zahrnuty potenciální ztráty na lidských životech, přímé škody na díle a v území na toku pod ním, ztráty způsobené jeho vyřazením z provozu a další nepřímé škody.

Posudek byl vypracován v souladu s § 61 odst. 11 a 14 vodního zákona odborně způsobilou právnickou osobou pověřenou MZe ke zpracování posudků pro zařazení vodních děl do kategorií z hlediska TBD podle § 2 odst. 15 vodního zákona. Posudek slouží pro potřeby vodoprávního úřadu, jehož samostatné rozhodnutí o rozsahu a podmínkách provádění TBD a o zařazení určeného vodního díla do kategorie je zpravidla součástí řízení o povolení jeho stavby nebo změny.

Pravomocné rozhodnutí vodoprávního úřadu bude rozesláno na vědomí ústřednímu vodoprávnímu úřadu a zpracovateli posudku datovou schránkou.

Vstupní údaje pro výpočet potenciálu škod a návrh kategorie jsou shrnuty do standardně vedeného protokolu uloženého u zpracovatele posudku, z něhož uvádíme:

*Plocha povodí k profilu díla:*  $0,22 \text{ km}^2$

*N - leté průtoky:*  $Q_{100} = 2,20 \text{ m}^3 \cdot \text{s}^{-1}$ ,  $Q_{20} = 0,950 \text{ m}^3 \cdot \text{s}^{-1}$

*Rozdíl mezi korunou hráze (příp. max. možnou hladinou vody) a terénem při vzdušní patě hráze:*  $2,8 \text{ m}$  (z PD)

*Maximální možný objem vody v nádrži:*  $13\,790 \text{ m}^3$  (z projektu)

*Rozhodující (modifikovaný) průtok při havárii díla:*  $0,5 \text{ m}^3 \cdot \text{s}^{-1}$

*Rozsah ohroženého území a popis škod:* V případě havárie díla vzniknou škody na vlastní hrázi posuzovaného vodního díla. Hodnocení potenciálu škod je ukončeno v profilu hráze posuzovaného vodního díla.

*Ohrožené obyvatelstvo žijící v území na toku pod vodním dílem:* 0 osob

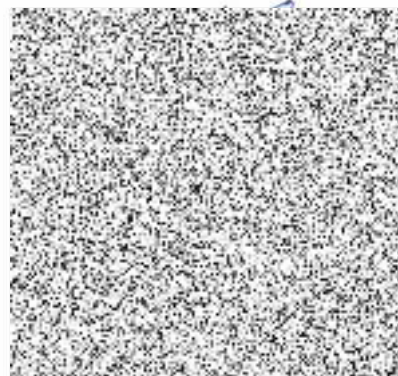
**Potenciál škod:  $P = 0,5$  bodu**

V Brně, dne 14.10.2022

Vypracoval:



Za VODNÍ DÍLA - TBD a.s.:



VÁŠ DOPIS ZN:  
ZE DNE: 16.06.2022

ODDĚLENÍ: hydrologie  
VYŘIZUJE: Ing. Jiří Košek  
TELEFON: 541 421 026  
EMAIL: jiri.kostek@chmi.cz

Vodohospodářský atelier, s.r.o.  
Ing. Vítězslav Hráček  
Růženec 54  
644 00 Brno

DATUM: 13.07.2022  
ČÍSLO JEDNACÍ: CHMI/561/455/2022  
ČÍSLO EV.: CHMI/6929/2022  
SPISOVÁ ZN.: ZN/CHMI/561/9/2022

## Hydrologické údaje povrchových vod

Na Vaši žádost Vám zasíláme požadované základní hydrologické údaje podle ČSN 75 1400.

Vodní tok	občasná vodoteč v povodí Malšíanky
Číslo hydrologického pořadí	4-17-01-0730-0-00
Profil	na severním okraji obce Kostelec u Kyjova
Souřadnice v S JTSK	x = -560600 m                      y = -1182892 m
Plocha povodí $A^a)$	0,22 km <sup>2</sup>

$N$ -leté průtoky $Q_N^{b)}$			$m^3 \cdot s^{-1}$			Třída IV	
$N$	1	2	5	10	20	50	100
$Q$	0,075	0,150	0,350	0,600	0,950	1,60	2,20

Doba platnosti poskytnutých hydrologických údajů od data jejich vydání je 5 let. Platnost hydrologických údajů lze prodloužit jejich ověřením. Na základě nových poznatků může dojít k jejich změnám.

Podmínky užívání dat se řídí Všeobecnými smluvními podmínkami ČHMÚ.

a) Plocha povodí  $A$  [km<sup>2</sup>] je určena z digitální vrstvy rozvodnic v měřítku 1:10 000 a podkladových map ZABAGED®.

b)  $N$ -leté průtoky jsou odvozeny za maximální dostupné období pozorování.

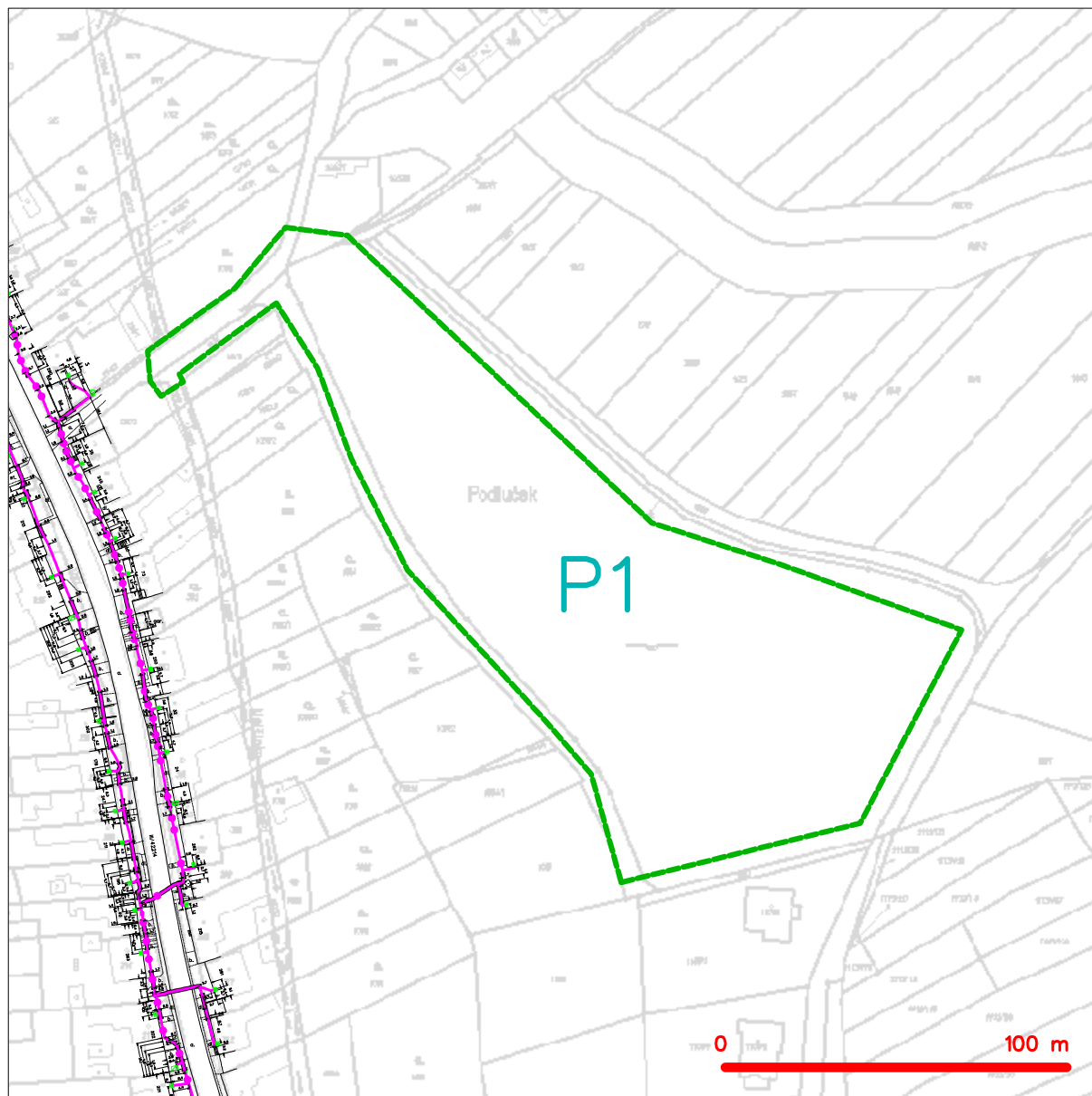
Za tyto práce Vám účtujeme v souladu se zákonem č. 526/1990 Sb. o cenách v platném znění částku 3 848,- Kč.

část 2 / 2

 Ing. Hana Hornová  
DN: Český  
hydrometeorologický  
ústav, CZ, Hornová,  
Hana, Ing. Hana  
Hornová

Ing. Hana Hornová  
*vedoucí oddělení hydrologie pobočky*

## SITUAČNÍ VÝKRES - ZÁJMOVÉ ÚZEMÍ



### LEGENDA

- hranice zájmového území k vyjádření
- NN přípojka, území s NN přípojkou CETIN
- zaměřený průběh metalického kabelu
- zaměřený průběh optického kabelu, HDPE trubky
- nezaměřený průběh metalického kabelu
- nadzemní síť cizí
- nezaměřený průběh optického kabelu, HDPE trubky
- nebo souběh optického a metalického kabelu
- radiové síť, ochranné pásmo radiové sítě
- nadzemní síť
- neprovozované síť
- podzemní síť cizí
- síť s NN
- kolektor, kabelovod



CETIN a.s.  
Českomoravská 2510/19, Libeň  
190 00 Praha 9  
DIČ: CZ04084063

102

**VYJÁDŘENÍ O EXISTENCI SÍTĚ ELEKTRONICKÝCH KOMUNIKACÍ  
společnosti CETIN a.s.  
(„Vyjádření“)**

**A VŠEOBECNÉ PODMÍNKY OCHRANY SÍTĚ ELEKTRONICKÝCH KOMUNIKACÍ  
společnosti CETIN a.s.  
(„Všeobecné podmínky ochrany SEK“)**

toto Vyjádření a Všeobecné podmínky ochrany SEK je vydané dle ustanovení § 101 zákona č. 127/2005 Sb., o elektronických komunikacích a o změně některých souvisejících zákonů, v platném znění („**Zákon o elektronických komunikacích**“), a dle ustanovení § 161 zákona č. 183/2006 Sb., o územním plánování a stavebním řádu, v platném znění („**Stavební zákon**“), a dle příslušných ustanovení zákona č. 89/2012 Sb., občanského zákoníku, v platném znění („**Občanský zákoník**“)

**Číslo jednací: 805123/22**

**Číslo žádosti: 0122 073 737 („Žádost“)**

Název akce („ <b>Stavba</b> “)	Suchá nádrž SN2 v k.ú. Kostelec u Kyjova	
Důvod vydání Vyjádření („ <b>Důvod vyjádření</b> “)	Stavební řízení	
<b>Žadatel</b>	Vodohospodářský atelier, s.r.o.	
<b>Stavebník</b>	Státní pozemkový úřad, Husinecká 1024/11a, Praha, 13000	
<b>Zájmové území</b>	Okres	Hodonín
	Obec	Kostelec
	Kat. území / č. parcely	Kostelec u Kyjova
<b>Platnost Vyjádření</b>		<b>14. 10. 2024 („Den konce platnosti Vyjádření“)</b>

Žadatel Žádostí určil a vyznačil Zájmové území, jakož i určil Důvod Vyjádření.

Na základě určení a vyznačení Zájmového území Žadatelem a na základě určení Důvodu Vyjádření vydává společnost CETIN a.s. následující Vyjádření:

**Nedojde ke střetu** se sítí elektronických komunikací (dále jen „**SEK**“) společnosti a.s.

- (I) Na Žadatelem určeném a vyznačeném Zájmovém území se nevyskytuje SEK společnosti CETIN a.s.
- (II) Společnost CETIN a.s. **souhlasí, aby** Stavebník a/nebo Žadatel, je-li Stavebníkem v Zájmovém území vyznačeném v Žádosti, **provedl stavbu a/nebo činnosti** povolené příslušným správním rozhodnutím vydaným dle Stavebního zákona.
- (III) Stavebník nebo jím pověřená třetí osoba je povinen řídit se Všeobecnými podmínkami ochrany SEK, které jsou nedílnou součástí Vyjádření.

**Vyjádření je platné pouze pro Zájmové území určené a vyznačené Žadatelem, jakož i pro Důvod Vyjádření stanovený a určený Žadatelem v Žádosti.**

Vyjádření pozbývá platnosti i) v Den konce platnosti Vyjádření, ii) změnou rozsahu Zájmového území či změnou Důvodu Vyjádření uvedeného v Žádosti a/nebo iii) jakýmkoliv porušením kterékoliv povinnosti stanovené Všeobecnými podmínkami ochrany SEK, to vše v závislosti na tom, která ze skutečností rozhodná pro pozbytí platnosti Vyjádření nastane nejdříve.

Číslo jednací: 805123/22

Číslo žádosti: 0122 073 737

Společnost CETIN a.s. vydáním tohoto Vyjádření poskytla Žadateli pro Žadatelem určené a vyznačené Zájmové území veškeré informace o SEK dostupné společnosti CETIN a.s. ke dni podání Žádosti.

Ze strany společnosti CETIN a.s. může v některých případech docházet ke zpracování Vašich osobních údajů. Ke zpracování Vašich osobních údajů dochází vždy v souladu s platnými právními předpisy. Konkrétní zásady a podmínky zpracování osobních údajů společností CETIN a.s. jsou dostupné na stránce <https://www.cetin.cz/zasady-ochrany-osobnich-udaju>.

V případě dotazů k Vyjádření kontaktujte prosím asistenční linku 238 461 111.

**Přílohami Vyjádření jsou:**

- *Všeobecné podmínky ochrany SEK*
- *Situační výkres (obsahuje Zájmové území určené a vyznačené Žadatelem a výřezy účelové mapy SEK)*

Vyjádření vydala společnost **CETIN a.s.** dne: 14. 10. 2022.





**VŠEOBECNÉ PODMÍNKY OCHRANY SÍTĚ ELEKTRONICKÝCH KOMUNIKACÍ společnosti CETIN a.s.****1. PLATNOST VŠEOBECNÝCH PODMÍNEK**

- i) Tyto Všeobecné podmínky ochrany sítě elektronických komunikací (dále jen „VPOSEK“) tvoří součást Vyjádření (jak je tento pojem definován níže v článku 2 VPOSEK).
- ii) V případě rozporu mezi Vyjádřením a těmito VPOSEK mají přednost ustanovení Vyjádření, pokud není těmito VPOSEK stanoveno jinak.

**2. DEFINICE**

Níže uvedené termíny, jsou-li použity v těchto VPOSEK a uvozeny velkým písmenem, mají následující význam:

„**CETIN**“ znamená CETIN a.s. se sídlem Českomoravská 2510/19, Libeň, 190 00 Praha 9, IČO: 04084063, zapsaná v obchodním rejstříku vedeném Městským soudem v Praze pod spz. B 20623;

„**Občanský zákoník**“ znamená zákon č. 89/2012 Sb., občanský zákoník, ve znění pozdějších předpisů;

„**POS**“ je zaměstnanec společnosti CETIN, pověřený ochranou sítě, Tomáš Zaremba, tel.: 775 346 360, e-mail: tomas.zaremba@cetin.cz;

„**Den**“ je kalendářní den;

„**Příslušné požadavky**“ znamená jakýkoli a každý příslušný právní předpis, vč. technických norem, nebo normativní právní akt veřejné správy či samosprávy, nebo jakékoli rozhodnutí, povolení, souhlas nebo licenci, včetně podmínek, které s ním souvisí;

„**SEK**“ je síť elektronických komunikací ve vlastnictví CETIN;

„**Stavba**“ je stavba a/nebo činnosti ve vztahu, k níž bylo vydáno Vyjádření, a je prováděna Stavebníkem a/nebo Žadatelem v souladu s Příslušnými požadavky, povolená příslušným správním rozhodnutím vydaným dle Stavebního zákona;

„**Situační výkres**“ je výkres, který je přílohou Vyjádření a obsahuje Zájmové území určené a vyznačené Žadatelem v Žádosti a výřezy účelové mapy SEK;

„**Stavebník**“ je osoba takto označená ve Vyjádření;

„**Vyjádření**“ je vyjádření o existenci sítě elektronických komunikací vydané společností CETIN dne 14. 10. 2022 pod č.j. 805123/22;

„**Zájmové území**“ je území označené Žadatelem a/nebo Stavebníkem v Žádosti;

„**Stavební zákon**“ je zákon č. 183/2006 Sb., o územním plánování a stavebním řádu;

„**Zákon o elektronických komunikacích**“ je zákon č. 127/2005 Sb., o elektronických komunikacích a o změně některých souvisejících zákonů, ve znění pozdějších předpisů;

„**Žadatel**“ je osoba takto označená ve Vyjádření.

„**Žádost**“ je žádost, kterou Žadatel a/nebo Stavebník požádal CETIN o vydání Vyjádření.

**3. PLATNOST A ÚČINNOST VPOSEK**

Tyto VPOSEK jsou platné a účinné Dnem odeslání Vyjádření na i) adresu elektronické pošty Stavebníka a/nebo Žadatele uvedenou v Žádosti nebo ii) adresu pro doručení prostřednictvím poštovní přepravy uvedenou Stavebníkem a/nebo Žadatelem v Žádosti.

**4. OBECNÁ PRÁVA A POVINNOSTI STAVEBNÍKA A/NEBO ŽADATELE**

- (i) Stavebník, Žadatel je výslovně srozuměn s tím, že SEK je veřejně prospěšným zařízením, byla zřízena ve veřejném zájmu a je chráněna Příslušnými požadavky.

- (ii) Stavebník, Žadatel nebo jím pověřená třetí osoba, je povinen při provádění Stavby nebo jiných prací, při odstraňování havárií a projektování staveb, řídit se Příslušnými požadavky, správnou praxí v oboru stavebnictví a technologickými postupy a je povinen učinit veškerá nezbytná opatření vyžadovaná Příslušnými požadavky k ochraně SEK před poškozením. Povinnosti dle tohoto odstavce má Stavebník rovněž ve vztahu k SEK, které se nachází mimo Zájmové území.
- (iii) Při zjištění jakéhokoli rozporu mezi údaji v Situačním výkresu, který je přílohou Vyjádření a skutečným stavem, je Stavebník a/nebo Žadatel povinen bez zbytečného odkladu, nejpozději Den následující po zjištění takové skutečnosti, zjištěný rozpor oznámit POS.
- (iv) Případné dodatečné požadavky na úpravu a přeložení SEK zajistí společnost CETIN v souladu s ustanovením § 104 odst. 17 Zákona o elektronických komunikacích.
- (v) Stavebník, Žadatel nebo jím pověřená třetí osoba, je povinen každé poškození či krádež SEK bezodkladně, nejpozději Den následující po zjištění takové skutečnosti, oznámit takovou skutečnost dohledovému centru společnosti CETIN na telefonní číslo +420 238 464 190.
- (vi) Bude-li Stavebník, Žadatel nebo jím pověřená třetí osoba na společnosti CETIN požadovat, aby se jako účastník správního řízení, pro jehož účely bylo toto Vyjádření vydáno, vzdala práva na odvolání proti rozhodnutí vydanému ve správním řízení, je oprávněn kontaktovat POS.

**5. ROZHODNÉ PRÁVO**

Vyjádření a VPOSEK se řídí českým právem, zejména Občanským zákoníkem, Zákonem o elektronických komunikacích a Stavebním zákonem. Veškeré spory z Vyjádření či VPOSEK vyplývající budou s konečnou platností řešeny u příslušného soudu České republiky.

**6. PÍSEMNÝ STYK**

Písemným stykem či pojmem „písemně“ se pro účely Vyjádření a VPOSEK rozumí předání zpráv jedním z těchto způsobů:

- v listinné podobě;
- e-mailovou zprávou se zaručeným elektronickým podpisem dle zák. č. 227/2000 Sb., o elektronickém podpisu a o změně některých dalších zákonů (zákon o elektronickém podpisu), ve znění pozdějších předpisů;

**7. ZÁVĚREČNÁ USTANOVENÍ**

- (i) Stavebník, Žadatel nebo jím pověřená třetí osoba je počínaje Dnem převzetí Vyjádření povinen užít informace a data uvedená ve Vyjádření pouze a výhradně k účelu, pro který mu byla tato poskytnuta. Stavebník, Žadatel nebo jím pověřená třetí osoba není oprávněn informace a data rozmnožovat, rozšiřovat, pronajímat, půjčovat či jinak umožnit jejich užívání třetí osobou bez předchozího písemného souhlasu společnosti CETIN.
- (ii) Pro případ porušení kterékoliv z povinností Stavebníka, Žadatele nebo jím pověřené třetí osoby, založené Vyjádřením /nebo těmito VPOSEK je Stavebník, Žadatel či jím pověřená třetí osoba odpovědný za veškeré náklady a škody, které společnosti CETIN vzniknou porušením povinností Stavebníka, Žadatele nebo jím pověřené třetí osoby.

The map displays a cadastral plan with various land parcels. A large, irregularly shaped area in the center is shaded with diagonal hatching and labeled "Podluček". This area is bordered by several parcels, including 10802, 10801, 10804, 10805, 10806, 10807, 10808, 10809, 10810, 10811, 10812, 10813, 10814, 10815, 10816, 10817, 10818, 10819, 10820, 10821, 10822, 10823, 10824, 10825, 10826, 10827, 10828, 10829, 10830, 10831, 10832, 10833, 10834, 10835, 10836, 10837, 10838, 10839, 10840, 10841, 10842, 10843, 10844, 10845, 10846, 10847, 10848, 10849, 10850, 10851, 10852, 10853, 10854, 10855, 10856, 10857, 10858, 10859, 10860, 10861, 10862, 10863, 10864, 10865, 10866, 10867, 10868, 10869, 10870, 10871, 10872, 10873, 10874, 10875, 10876, 10877, 10878, 10879, 10880, 10881, 10882, 10883, 10884, 10885, 10886, 10887, 10888, 10889, 10890, 10891, 10892, 10893, 10894, 10895, 10896, 10897, 10898, 10899, 10900, 10901, 10902, 10903, 10904, 10905, 10906, 10907, 10908, 10909, 10910, 10911, 10912, 10913, 10914, 10915, 10916, 10917, 10918, 10919, 10920, 10921, 10922, 10923, 10924, 10925, 10926, 10927, 10928, 10929, 10930, 10931, 10932, 10933, 10934, 10935, 10936, 10937, 10938, 10939, 10940, 10941, 10942, 10943, 10944, 10945, 10946, 10947, 10948, 10949, 10950, 10951, 10952, 10953, 10954, 10955, 10956, 10957, 10958, 10959, 10960, 10961, 10962, 10963, 10964, 10965, 10966, 10967, 10968, 10969, 10970, 10971, 10972, 10973, 10974, 10975, 10976, 10977, 10978, 10979, 10980, 10981, 10982, 10983, 10984, 10985, 10986, 10987, 10988, 10989, 10990, 10991, 10992, 10993, 10994, 10995, 10996, 10997, 10998, 10999, 11000, 11001, 11002, 11003, 11004, 11005, 11006, 11007, 11008, 11009, 11010, 11011, 11012, 11013, 11014, 11015, 11016, 11017, 11018, 11019, 11020, 11021, 11022, 11023, 11024, 11025, 11026, 11027, 11028, 11029, 11030, 11031, 11032, 11033, 11034, 11035, 11036, 11037, 11038, 11039, 11040, 11041, 11042, 11043, 11044, 11045, 11046, 11047, 11048, 11049, 11050, 11051, 11052, 11053, 11054, 11055, 11056, 11057, 11058, 11059, 11060, 11061, 11062, 11063, 11064, 11065, 11066, 11067, 11068, 11069, 11070, 11071, 11072, 11073, 11074, 11075, 11076, 11077, 11078, 11079, 11080, 11081, 11082, 11083, 11084, 11085, 11086, 11087, 11088, 11089, 11090, 11091, 11092, 11093, 11094, 11095, 11096, 11097, 11098, 11099, 11100, 11101, 11102, 11103, 11104, 11105, 11106, 11107, 11108, 11109, 11110, 11111, 11112, 11113, 11114, 11115, 11116, 11117, 11118, 11119, 11120, 11121, 11122, 11123, 11124, 11125, 11126, 11127, 11128, 11129, 11130, 11131, 11132, 11133, 11134, 11135, 11136, 11137, 11138, 11139, 11140, 11141, 11142, 11143, 11144, 11145, 11146, 11147, 11148, 11149, 11150, 11151, 11152, 11153, 11154, 11155, 11156, 11157, 11158, 11159, 11160, 11161, 11162, 11163, 11164, 11165, 11166, 11167, 11168, 11169, 11170, 11171, 11172, 11173, 11174, 11175, 11176, 11177, 11178, 11179, 11180, 11181, 11182, 11183, 11184, 11185, 11186, 11187, 11188, 11189, 11190, 11191, 11192, 11193, 11194, 11195, 11196, 11197, 11198, 11199, 11200, 11201, 11202, 11203, 11204, 11205, 11206, 11207, 11208, 11209, 11210, 11211, 11212, 11213, 11214, 11215, 11216, 11217, 11218, 11219, 11220, 11221, 11222, 11223, 11224, 11225, 11226, 11227, 11228, 11229, 11230, 11231, 11232, 11233, 11234, 11235, 11236, 11237, 11238, 11239, 11240, 11241, 11242, 11243, 11244, 11245, 11246, 11247, 11248, 11249, 11250, 11251, 11252, 11253, 11254, 11255, 11256, 11257, 11258, 11259, 11260, 11261, 11262, 11263, 11264, 11265, 11266, 11267, 11268, 11269, 11270, 11271, 11272, 11273, 11274, 11275, 11276, 11277, 11278, 11279, 11280, 11281, 11282, 11283, 11284, 11285, 11286, 11287, 11288, 11289, 11290, 11291, 11292, 11293, 11294, 11295, 11296, 11297, 11298, 11299, 11300, 11301, 11302, 11303, 11304, 11305, 11306, 11307, 11308, 11309, 11310, 11311, 11312, 11313, 11314, 11315, 11316, 11317, 11318, 11319, 11320, 11321, 11322, 11323, 11324, 11325, 11326, 11327, 11328, 11329, 11330, 11331, 11332, 11333, 11334, 11335, 11336, 11337, 11338, 11339, 11340, 11341, 11342, 11343, 11344, 11345, 11346, 11347, 11348, 11349, 11350, 11351, 11352, 11353, 11354, 11355, 11356, 11357, 11358, 11359, 11360, 11361, 11362, 11363, 11364, 11365, 11366, 11367, 1136

eg.d

**EG.D, a.s.**  
Lidická 1873/36, Černá Pole, 602 00 Brno



EG.D, a.s., Lidická 1873/36, Černá Pole, 602 00 Brno

Vodohospodářský atelier, s.r.o.  
Ing. Alena Coufalová  
Růženec 634/54  
64400 Brno

Hodonín 14.10.2022

### **Vyjádření o existenci zařízení distribuční soustavy (elektrická síť) ve vlastnictví EG.D, a.s. a podmínkách práce v jeho blízkosti**

Investor stavby: Státní pozemkový úřad  
Název stavby: Suchá nádrž SN2 v k.ú. Kostelec u Kyjova  
Místo stavby: KÚ Kostelec u Kyjova (670316), žadatelem  
vyznačené zájmové území

Toto vyjádření slouží pro informaci o stávajícím elektrickém zařízení distribuční soustavy, vlastněném a provozovaném společností EG.D, a.s., a není vyjádřením pro územní a stavební řízení.  
Pro získání vyjádření k územnímu a stavebnímu řízení, prosím, postupujte dle níže uvedených bodů. Kontakty na správce zařízení jsou uvedeny v závěru tohoto vyjádření.

V zájmovém území výše uvedené stavby se nachází:

Nadzemní vedení NN

Dovolte, abychom Vás upozornili, že dotčené venkovní elektrické vedení je provozováno ve veřejném zájmu a chráněno zákonem. Při provádění stavebních prací a následně při užívání hotové stavby je proto nutné zajistit, aby nedošlo k jeho poškození ani k ohrožení jeho bezpečného a spolehlivého provozu zejména tím, že zajistíte:

1. Zpracování podmínek, uvedených v tomto vyjádření, a zakreslení trasy vedení, vyskytujícího se v zájmovém území, do projektové dokumentace s podrobným zákresem a okótováním umístění stavby.
2. Předložení projektové dokumentace se zpracovanými podmínkami správci zařízení k vydání souhlasu s činností a stavbou v blízkosti zařízení distribuční soustavy. Žádost o souhlas s činností

#### **EG.D, a.s.**

Poskytování informací k sítím  
Husova 3947/1  
695 01 Hodonín  
www.egd.cz

Eva Opršalová  
T +420-51830-5249  
eva.oprsalova@egd.cz

Naše značka  
E7456-26211068

Sídlo společnosti:  
Lidická 1873/36  
Černá Pole  
602 00 Brno  
Společnost je zapsána  
v Obchodním rejstříku  
vedeném Krajským soudem  
v Brně, v oddílu B, vložce 8477  
IČ: 280 85 400  
DIČ: CZ28085400

a stavbou v blízkosti zařízení je možné podat elektronickým způsobem na [www.egd.cz](http://www.egd.cz) → **Souhlas s činností a stavbou v blízkosti zařízení.**

3. Při provádění stavebních prací nesmí dojít k poškození a znepřístupnění zařízení distribuční soustavy.
4. Provádění stavebních prací v blízkosti venkovního elektrického vedení přináší zvýšené riziko ohrožení života nebo zdraví elektrickým proudem a zvýšené riziko poškození majetku. Při provádění stavby je povinností všech zúčastněných osob zajistit dodržování požadavků bezpečnosti a ochrany zdraví při práci, což mj. stanovuje Stavební zákon č. 183/2006 Sb., Zákon o BOZP č. 309/2006 Sb., a nařízení vlády č. 591/2006 Sb. Z tohoto důvodu je nutné, abyste zajistili:
  - a. Provádění výkopových prací v blízkosti nadzemního vedení NN tak, aby nedošlo k narušení jejich stability a uzemňovací soustavy, nebo nebyl jinak ohrožen provoz tohoto zařízení a bezpečnost osob.
  - b. Dodržování platných ustanovení norem stanovujících podmínky pro práci v blízkosti elektrických vedení ČSN EN 50 110-1 a PNE 33 3302, zvláště pak minimální dovolené vzdálenosti od vedení:

Vybrané vzdálenosti/provedení vodičů	Holé vodiče	Izolované vodiče
<b>Nad budovami</b>		
Nad neschůdnými částmi (sklon > 15°), vzdorující ohni	0,5 m	0,3 m
Nad schůdnými částmi (sklon ≤ 15°), vzdorující ohni	4 m	3 m
<b>Na budovách</b>		
K budovám a jejich částem nebo vybavením	0,2 m	0,1 m
<b>Kolem zedních oken</b>		
Před oknem (pouze stávající vedení)	2 m	1 m
Nad oknem	0,2 m	0,2 m
Vedle okna	0,5 m	0,5 m
Pod oknem	1 m	1 m
<b>Kolem střešních oken</b>		
Před oknem	3 m	2 m
Nad oknem	1 m	1 m
Vedle okna	1 m	1 m
Pod oknem	1 m	1 m

5. Výsledná stavba musí splňovat obecné požadavky na výstavbu a nesmí svým stavem ohrožovat životy, zdraví, bezpečnost nebo majetek třetích osob. **Upozorňujeme, že pokud nebudou dodrženy stanovené vzdálenosti od venkovního elektrického vedení, půjde o porušení těchto obecných požadavků, což v krajním případě může znamenat i nemožnost užívání stavby nebo nařízení odstranění stavby dle Stavebního zákona 183/2006 Sb.**



6. Ohlášení jakéhokoliv poškození distribučního a sdělovacího zařízení na telefonním čísle Nonstop linky EGD **800 22 55 77**.

**Kontakty správců zařízení:**

VN+NN                      Regionální správa, Miroslav Fric,  
tel.: 51830-5240,  
mail: miroslav.fric@egd.cz

**Vyjádření má platnost do 14.10.2024.**

Upozorňujeme na možnou polohovou odchylku vedení v přiložené situaci s informativním zákresem sítí.

Do přiložené a námi orazítované situace jsme **informativně** zakreslili:

- zeleně čárkovaně nadzemní vedení NN

**Ke všem dalším, souvisejícím jednáním předložte, prosím, toto vyjádření.**

Vyjádření nenahrazuje a neuvádí připojovací podmínky. V případě, že požadujete připojení nového odběrného místa, můžete podat žádost elektronicky na [www.egd.cz](http://www.egd.cz).

S přátelským pozdravem

EG.D, a.s.



001

873/36, Černá Pole, 602 00 Brno

Příloha: Orazítovaná situace s informativním zákresem sítí



EG.D, a.s., Lidická 1873/36, Černá Pole, 602 00 Brno

Vodohospodářský atelier, s.r.o.  
Ing. Alena Coufalová  
Růženec 634/54  
64400 Brno

Hodonín, 21.10.2022

**Souhlas s činností a stavbou v blízkosti zařízení distribuční soustavy (elektrická síť) ve vlastnictví EG.D, a.s.**

Název stavby: Kostelec u Kyjova - Suchá nádrž SN2  
Místo stavby: KÚ Kostelec u Kyjova (670316), žadatelem vyznačené zájmové území

Toto vyjádření slouží pro potřeby řádného umístění, výstavby a užívání stavby a je vyjádřením pro územní a stavební řízení.

V zájmovém území výše uvedené stavby se nachází:

Nadzemní vedení NN

Na základě předložené projektové dokumentace **udělujeme souhlas** s provedením výše uvedené akce v blízkosti zařízení distribuční soustavy, který se vztahuje k Vyjádření o existenci zařízení distribuční soustavy č. 26211068, s platností do 14.10.2024, při splnění následujících podmínek.

Dotčené venkovní elektrické vedení je provozováno ve veřejném zájmu a chráněno zákonem. Při provádění stavebních prací a následně při užívání hotové stavby je proto nutné zabezpečit, aby nedošlo k jeho poškození ani k ohrožení jeho bezpečného a spolehlivého provozu zejména tím, že zajistíte:

1. Případná kolize s distribučním zařízením v majetku EG.D, a.s. (dále jen EGD), bude řešena přeložkou ve smyslu § 47 zákona č. 458/2000 Sb., v platném znění (přeložku rozvodného zařízení zajišťuje jeho vlastník na náklady toho, kdo potřebu přeložky vyvolal).
2. **Upozorňujeme, že zemní práce nesmí narušit stabilitu podpěrných bodů!** Výkopové práce do hloubky 1 m provádět v min. vzdálenosti 1 m od stožárů. U výkopů ve větší hloubce se musí stanovit vzdálenost od stožáru individuálně (nutné projednat s EGD!!!).
3. V důsledku stavebních prací nesmí dojít k poškození a znepřístupnění venkovního elektrického vedení.

**EG.D, a.s.**

Regionální správa  
Hodonín  
Husova 3947/1  
695 01 Hodonín  
www.egd.cz

Monika Šafaříková  
T +420-51830-5244  
monika.safarikova@egd.cz

Naše značka  
M49992-27072598

Sídlo společnosti:  
Lidická 1873/36  
Černá Pole  
602 00 Brno  
Společnost je zapsána  
v Obchodním rejstříku  
vedeném Krajským soudem  
v Brně, v oddílu B, vložce 8477  
IČ: 280 85 400  
DIČ: CZ28085400



4. Provádění stavebních prací v blízkosti venkovního elektrického vedení přináší zvýšené riziko ohrožení života nebo zdraví elektrickým proudem a zvýšené riziko poškození majetku. Při provádění stavby je povinností všech zúčastněných osob zajistit dodržování požadavků bezpečnosti a ochrany zdraví při práci, což mj. stanovuje Stavební zákon č. 183/2006 Sb., Zákon o BOZP č. 309/2006 Sb. a nařízení vlády č. 591/2006 Sb. Z tohoto důvodu je nutné:
- a) Provádět výkopové práce v blízkosti nadzemního vedení NN tak, aby nedošlo k narušení jejich stability a uzemňovací soustavy nebo nebyl jinak ohrožen provoz tohoto zařízení a bezpečnost osob.
  - b) Dodržovat platná ustanovení norem, stanovujících podmínky pro práci v blízkosti elektrických vedení ČSN EN 50 110-1, PNE 33 3302 a PNE 33 0000-6, zvláště pak minimální dovolené vzdálenosti od vedení:

Minimální dovolené vzdálenosti	Holé vodiče	Izolované vodiče
<b>Nad budovami</b>		
Nad neschůdnými částmi (sklon > 15°), vzdorující ohni	0,5 m	0,3 m
Nad schůdnými částmi (sklon ≤ 15°), vzdorující ohni	4 m	3 m
<b>Na budovách</b>		
K budovám a jejich částem nebo vybavením	0,2 m	0,1 m
<b>Kolem zedních oken</b>		
Před oknem (pouze stávající vedení)	2 m	1 m
Nad oknem	0,2 m	0,2 m
Vedle okna	0,5 m	0,5 m
Pod oknem	1 m	1 m
<b>Kolem střešních oken</b>		
Před oknem	3 m	2 m
Nad oknem	1 m	1 m
Vedle okna	1 m	1 m
Pod oknem	1 m	1 m

5. Výsledná stavba bude splňovat obecné požadavky na výstavbu a nesmí svým stavem ohrožovat životy, zdraví, bezpečnost nebo majetek třetích osob. **Upozorňujeme, že pokud nebudou dodrženy stanovené vzdálenosti od venkovního elektrického vedení, půjde o porušení těchto obecných požadavků, což v krajním případě může znamenat i nemožnost užívání stavby nebo nařízení odstranění stavby dle**





**Stavebního zákona 183/2006 Sb.**

6. Ohlášení jakéhokoliv poškození distribučního a sdělovacího zařízení na telefonním čísle Nonstop linky EGD **800 22 55 77**.

**Kontakty správců zařízení:**

**VN+NN:**

Regionální správa, Miroslav Fric, tel.: 51830-5240,  
mail: miroslav.fric@egd.cz

**Ke všem dalším, souvisejícím jednáním předložte, prosím, toto vyjádření.**

S přátelským pozdravem

EG.D, a.s.



**eg·d**

**EG.D, a.s.**

ul. Černá Pole 1873/36, 602 00 Brno

001